

réseau d'écoles²¹réseau cantonal d'écoles
en santé et durables

valais

2024 - 2025

EXEMPLES DE BONNES PRATIQUES DES ÉCOLES MEMBRES



Promotion santé Valais
Gesundheitsförderung Wallis



SOMMAIRE

Bonnes pratiques

Écoles primaires

Conthey	5 - 7
Orsières - Entremont (ERVEO)	8 - 11
Martigny	12 - 14
Ayent - Arbaz	15 - 18

Cycle d'orientation

Ayent	19 - 22
-------	---------

Secondaire II

Ecole professionnelle de Châteauneuf	23 - 26
--------------------------------------	---------



INTRODUCTION

Le livret de bonnes pratiques des écoles membres du Réseau valaisan d'écoles21 (RE21) – en santé et durables – est né de la volonté des établissements de sortir de l'ombre et de partager leurs initiatives. Trop souvent, les projets de promotion de la santé restent cantonnés à l'intérieur des écoles. Le RE21 s'est donné pour mission de lever cette barrière en favorisant l'inspiration mutuelle et la circulation des réussites.

De cette ambition est née l'idée du livret : une véritable plateforme de partage d'expériences et d'initiatives en santé scolaire. Son objectif ? Diffuser des idées innovantes, présenter des projets concrets et proposer des pistes d'amélioration continue, afin d'enrichir la réflexion collective sur la promotion de la santé, le bien-être et la qualité de vie à l'école.

Depuis 2021, nous invitons les établissements à y contribuer en mettant en lumière leurs actions et en valorisant leurs projets. Distribué lors de la journée cantonale et disponible en ligne, ce livret se veut à la fois source d'inspiration et catalyseur d'échanges pour toutes les écoles souhaitant s'engager en faveur de la promotion de la santé, dans le cadre de l'éducation au développement durable.



réseau d'écoles21

réseau cantonal d'écoles
en santé et durables

valais

ÉCOLE PRIMAIRE DE CONTHEY (SITE D'ERDE)



- 🌐 Cycle I – Cycle II
- 🏠 1 bâtiment scolaire
- 👤 190 élèves
- 👩 18 enseignant.e.s

Personne de contact



Céline Buchard,
celine.buchard@edu.vs.ch

THÉMATIQUES PRIORITAIRES

➡ Le respect des différences

Nous mettons l'accent sur **deux** axes :

- La **sensibilisation** aux troubles du spectre autistique (TSA).
- La **promotion** du vivre-ensemble et de l'acceptation de la différence.



PROJETS ET MESURES EN PROMOTION DE LA SANTÉ

Quels projets avez-vous mis en place ?

Le 2 avril, à l'occasion de la Journée mondiale de sensibilisation à l'autisme, l'association Autisme Valais est intervenue dans notre établissement. Mme Carole Reymond et sa fille Alyson (élève de 7H) ont présenté le TSA dans toutes les classes. Alyson a partagé son expérience quotidienne auprès de son jeune frère autiste, scolarisé en 5H, en mettant en lumière les aspects souvent invisibles, notamment lors des périodes de décharge scolaire.

Quelles raisons vous ont poussé à lancer ce projet ?

Nous observons de nombreuses moqueries liées à une méconnaissance du trouble. Le terme « autiste » était parfois utilisé de manière péjorative, révélant une incompréhension profonde de cette condition.

Quels objectifs souhaitez-vous atteindre ?

Améliorer la connaissance du TSA pour prévenir les moqueries, favoriser un accompagnement plus adapté par les pairs et renforcer le vivre-ensemble.

ACTIVITÉS ET ACTIONS RÉALISÉES

Concrètement, qu'avez-vous mis en place et comment ?

Le matin, Mme Wil Clavien, présidente de "Autisme Valais", accompagnée de Mme Reymond et d'Alyson, est intervenue dans toutes les classes pour expliquer la réalité de l'autisme et le vécu d'un enfant autiste à l'école. L'après-midi, une manifestation festive a eu lieu dans la cour : activités ludiques, musique, gourmandises (crêpes, sirop...). L'association a également offert des pulls aux élèves. Cette journée a été une belle occasion de promouvoir le vivre-ensemble et l'acceptation de la différence.

Quelles ressources avez-vous mobilisées (internes, externes, financières) ?

L'intégralité des frais a été prise en charge par "Autisme Valais". Mme Reymond a assuré l'organisation de la journée, et l'équipe d'animation culturelle communale Conth'act a animé l'après-midi.

Quand le projet a-t-il été mis en place et pour quelle durée ?

Il s'agissait d'une journée unique dans notre centre scolaire. Un déploiement similaire est envisagé dans d'autres centres de la commune.

ÉVALUATION

Quelle est la valeur ajoutée de ce projet pour d'autres écoles ?

Une méconnaissance importante persiste concernant le TSA et les spécificités de la scolarisation de ces enfants. Les autres élèves ont souvent de la peine à comprendre certaines réactions et ne savent pas toujours comment interagir de manière appropriée. Cette journée fournit des repères concrets et des exemples vécus pour mieux comprendre et agir.

Quels changements avez-vous observés dans l'établissement ?

L'usage péjoratif du mot « autiste » a disparu du vocabulaire des élèves. Beaucoup ont été touchés par les témoignages d'Alyson et de sa maman, qui ont clarifié les caractéristiques de l'autisme et les difficultés spécifiques rencontrées par son frère/fils (comme la sensibilité au bruit). Plusieurs élèves nous ont remerciés, soulignant les connaissances acquises et la prise de conscience des réalités vécues.

Quelles suites envisagez-vous ?

Forts du succès de cette première initiative, nous souhaitons reconduire ce type de journée en élargissant la thématique à d'autres formes de différences : TDAH, questions liées au racisme, et d'autres spécificités nécessitant une meilleure compréhension par toute la communauté scolaire. Cette démarche s'inscrit dans une volonté pédagogique durable de promouvoir la connaissance et l'acceptation de la différence, afin de bâtir un climat scolaire inclusif et bienveillant.

ÉCOLES PRIMAIRES ERVEO

(ÉCOLE RÉGIONALE DE LA VALLÉE D'ENTREMONT – ORSIÈRES)



🌐 Cycle I – Cycle II

🏠 5 bâtiments scolaires

📖 464 élèves

👩 50 enseignant-e-s

Personne de contact



Adeline Derivaz,
adeline.derivaz@edu.vs.ch

THÉMATIQUES PRIORITAIRES



Une rentrée qui respire et inspire

Nous mettons l'accent sur le **bien-être des enseignant-e-s**.



PROJETS ET MESURES EN PROMOTION DE LA SANTÉ

Quels projets avez-vous mis en place ?

Depuis 4 ans, nous organisons une séance de rentrée originale en extérieur qui cible le bien-être et la convivialité.

Quelles raisons vous ont poussé à lancer ce projet ?

Depuis la rentrée 2021-2022, les séances de rentrée de l'école primaire ERVEO se déroulent en extérieur, sous une forme originale qui vise l'échange, le partage, la convivialité ainsi que des pratiques pour se ressourcer. Cette idée a été développée par la précédente directrice, elle est très appréciée par l'ensemble des enseignant-e-s. Nous avons donc continué à les organiser.

Quels objectifs souhaitez-vous atteindre ?

Il s'agit de permettre aux enseignant-e-s de commencer l'année scolaire de manière détendue, après s'être retrouvés et avoir partagé un moment agréable en plein air.

ACTIVITÉS ET ACTIONS RÉALISÉES

Concrètement, qu'avez-vous mis en place et comment ?

La direction de l'école primaire ERVEO organise la séance de rentrée en extérieur, dans un lieu différent choisi sur l'une des communes du bassin de l'ERVEO. Cette année, toute l'équipe avait rendez-vous au Jardin alpin à Bourg-St-Pierre. Et c'est durant l'été que les enseignant-e-s reçoivent une carte postale indiquant le lieu et l'heure de rendez-vous.

La matinée comprend 3 ateliers découvertes. Les enseignant-e-s sont réparti-e-s ainsi en trois groupes qui tournent pour vivre chacune des activités prévues. Cette année, il y avait un atelier sur le projet Hors-Piste, un atelier sur le jardin botanique et un atelier yoga et respiration. Nous avons mis l'accent sur des activités en lien avec nos projets pédagogiques, pour favoriser les échanges et les réflexions, et pour découvrir des activités qui seront utiles tout au long de l'année.



Toutes les informations de la rentrée sont transmises via « Le journal de la rentrée », un document créé par la direction qui remplace la présentation plénière traditionnelle. On y retrouve les informations du Service de l'enseignement, les attentes, les dates clés et des prolongements liés aux ateliers. Il est attendu des enseignant-e-s qu'ils/elles le lisent attentivement durant la semaine.

La matinée se termine par un repas réunissant l'ensemble des enseignant-e-s. Cela favorise la convivialité, les échanges, la rencontre avec les nouvelles personnes et cela crée du lien, indispensable dans notre profession.

Les enseignant-e-s repartent avec une petite attention: cette année une pousse d'edelweiss en pot avec un petit mot de remerciement et d'encouragement pour la nouvelle année scolaire.

Quelles ressources avez-vous mobilisées (internes, externes, financières) ?

- Intervenant-e-s externes ou internes spécialistes des thématiques proposées.
- Soutien des communes pour louer ou emprunter des lieux.
- Créativité de l'équipe de direction pour concevoir chaque année de nouveaux ateliers et thèmes.

Quand le projet a-t-il été mis en place et pour quelle durée ?

Mise en place dès l'année scolaire 2021-2022. L'intention est de poursuivre ce modèle aussi longtemps que possible.



ÉVALUATION

Quelle est la valeur ajoutée de ce projet pour d'autres écoles ?

Proposer une séance de rentrée où les enseignant-e-s peuvent partager, se retrouver, être dans la nature et prendre du temps pour eux permet de démarrer l'année positivement. L'ambiance est à la fois studieuse et décontractée. Les participant-e-s ne sont pas « noyé-e-s » sous des informations orales : ils/elles peuvent découvrir à leur rythme les attentes dans le Journal de la rentrée. Les retours sont très positifs, tant du côté des intervenant-e-s que des enseignant-e-s.

Quels changements avez-vous observés dans l'établissement ?

Il est difficile d'objectiver des changements précis à ce stade, mais les enseignant-e-s se disent reconnaissant-e-s de vivre la rentrée ainsi et affirment « avoir de la chance ». La direction se sent en phase avec cette manière de faire et souhaite la poursuivre. À l'ERVEO, la rentrée est devenue synonyme de journée festive et joyeuse.



ÉCOLES PRIMAIRES DE MARTIGNY



- 🌐 Cycle I – Cycle II
- 🏠 7 bâtiments scolaires
- 👤 1925 élèves
- 👩 163 enseignant-e-s

Personnes de contact



Valentin Amaro,
valentin.amaro@edu.vs.ch



Carole Fellay,
carole.fellay@edu.vs.ch

THÉMATIQUES PRIORITAIRES



Brunch des cultures : une rencontre qui rapproche

Nous mettons l'accent sur **l'interculturalité**.



PROJETS ET MESURES EN PROMOTION DE LA SANTÉ

Quels projets avez-vous mis en place ?

Durant les années scolaires 2023-24 et 2024-25, au sein des écoles primaires de Martigny, nous avons mis sur pied une journée interculturelle, sous forme de “brunch”. Lors d’un samedi de rencontre : chaque enfant allophone, accompagné de sa famille, disposait d’un espace pour mettre en valeur sa culture d’origine. Une vingtaine d’élèves allophones ont pris part au montage de ce projet ainsi que 7 élèves de 2H bilingue.

Quelles raisons vous ont poussé à lancer ce projet ?

Nos élèves allophones ont peu d’occasions de montrer d’où ils viennent et se retrouvent souvent en retrait. Il nous tenait à cœur de leur montrer que leur culture d’origine est belle et importante.

Quels objectifs souhaitez-vous atteindre ?

- Mettre en valeur les différentes cultures d’origine de nos élèves.
- Créer un contact privilégié avec les familles.
- Donner confiance aux enfants en valorisant leurs compétences et leurs différences.

ACTIVITÉS ET ACTIONS RÉALISÉES

Concrètement, qu’avez-vous mis en place et comment ?

Le thème principal choisi pour cette rencontre était la nourriture : symbole de partage et de convivialité, en lien avec le brunch interculturel organisé pour l’occasion. Chaque famille a apporté librement un plat de son choix, contribuant ainsi à la richesse et à la diversité du buffet. La classe bilingue s’est particulièrement investie en préparant un petit-déjeuner allemand, offrant aux participants une découverte culinaire authentique. Les élèves ont également appris et interprété devant leurs parents la chanson « C’est le monde d’où je viens » de Ygab, moment fort en émotion illustrant l’ouverture à la diversité culturelle. Enfin, dans le cadre des cours de soutien allophone, chaque élève a réalisé un panneau personnel présentant son univers, ses origines ou un objet symbolique, venant ainsi décorer la salle et enrichir l’ambiance chaleureuse de cet événement.

Quelles ressources avez-vous mobilisées (internes, externes, financières) ?

Un groupe de travail s'est réuni à trois ou quatre reprises au cours de l'année afin de planifier et coordonner les différentes étapes de l'événement. La direction de l'établissement a apporté un soutien essentiel, tant sur le plan organisationnel que financier, notamment pour l'organisation d'une raclette mettant à l'honneur la culture locale. Le projet a également bénéficié du soutien du Bureau de l'intégration de Martigny, qui a contribué à la réussite de cette initiative favorisant la rencontre et l'échange interculturel.

Quand le projet a-t-il été mis en place et pour quelle durée ?

Durant les années scolaires 2023-24 et 2024-25. La préparation en classe a duré plusieurs mois. La fête s'est déroulée sur deux jours : vendredi (mise en place de la salle) et samedi (jour de la rencontre).

ÉVALUATION

Quelle est la valeur ajoutée du projet et quels effets avez-vous observés ?

À travers ce projet, des personnes issues de cultures très diverses ont pu se rencontrer et échanger, favorisant ainsi une meilleure compréhension mutuelle. En invitant également des familles installées depuis longtemps à Martigny, la démarche a permis de créer un véritable dialogue dans les deux sens, renforçant le tissu social local. Les élèves et leurs familles ont exprimé une grande fierté à l'idée de présenter et partager leur culture, ce qui a contribué à une forte valorisation personnelle et à un sentiment d'appartenance renforcé. La réussite de cette initiative repose sur le soutien précieux de la direction et du Bureau de l'intégration, dont l'accompagnement a été déterminant pour la bonne organisation et la portée de la rencontre.



ÉCOLES PRIMAIRES D'AYENT - ARBAZ



- 🌐 Cycle I - Cycle II
- 🏠 2 bâtiments scolaires
- 🎒 493 élèves
- 👩‍🏫 47 enseignant-e-s

Personne de contact



Matthieu Emery,
direction.ecoles@ayent.ch

THÉMATIQUES PRIORITAIRES



Valeurs fondamentales

Nous avons mis l'accent sur six valeurs partagées au sein de nos écoles :
épanouissement, liberté, amour, responsabilité, solidarité, respect.



DES VALEURS
POUR GRANDIR
ET APPRENDRE
ENSEMBLE

PROJETS ET MESURES EN PROMOTION DE LA SANTÉ

Quels projets avez-vous mis en place ?

À l'école primaire d'Ayent-Arbaz, nous avons engagé une démarche collective autour des valeurs qui animent élèves, enseignant-e-s et parents. L'objectif était de disposer d'une boussole commune pour traiter certaines situations, clarifier la ligne de conduite et renforcer la cohérence de l'établissement. Dès février 2024, des ateliers ont été lancés pour faire émerger six valeurs partagées.

Un groupe de travail composé de trois enseignantes et de la direction a ensuite structuré la mise en œuvre et la présentation publique : logo, slogan et capsule vidéo ont été créés. Les valeurs, illustrées sous forme de pierres précieuses, ont été présentées au corps enseignant en juin 2025, puis aux parents et aux élèves lors de la fête de rentrée. Tout au long de l'année 2025-2026, des actions ciblées feront vivre ces valeurs afin de les ancrer durablement comme base de notre culture d'établissement.

Quelles raisons vous ont poussé à lancer ce projet ?

Nous souhaitions partager des valeurs communes, assurer la cohérence de l'école et de son équipe et affirmer des principes clairement identifiés auprès des élèves comme des parents. Cette clarification devrait soutenir les pratiques quotidiennes et faciliter la résolution de problèmes récurrents.

Quels objectifs souhaitez-vous atteindre ?

Notre visée est d'améliorer le vivre-ensemble dans les écoles primaires de l'établissement, de renforcer la cohabitation et la coopération entre collègues et d'intensifier la qualité de la relation entre les familles et l'école.

Vidéo qui présente les valeurs fondamentales de l'école



ACTIVITÉS ET ACTIONS RÉALISÉES

Concrètement, qu'avez-vous mis en place et comment ?

Le processus s'est appuyé sur des ateliers de réflexion menés lors des séances du corps enseignant. Lors de la rentrée 2024–2025, une intervention du LabCité (HEP) a permis de préciser les valeurs et d'identifier des actions concrètes qui y sont liées.

Un groupe de travail a pris le relais pour produire les supports identitaires (logo, slogan, vidéo) et matériels de valorisation (tapis d'entrée, bannières, affiches, tatouages, figurines, etc.). Les valeurs ont été présentées à la communauté lors de la fête de rentrée 2025. Pour l'année 2025–2026, un programme d'animations est prévu : spectacles, ateliers, hymne de l'école, projets de collaboration, et d'autres activités destinées à incarner les valeurs au quotidien.

Quelles ressources avez-vous mobilisées (internes, externes, financières) ?

Le projet a reposé sur la motivation et l'investissement des enseignant-e-s, l'engagement d'un groupe de travail dédié, l'appui du LabCité de la HEP et la contribution d'un graphiste indépendant. Il a bénéficié d'un budget communal d'environ CHF 5'000.–.

Quand le projet a-t-il été mis en place et pour quelle durée ?

La démarche s'étend de février 2024 à juin 2026 et a vocation à se poursuivre au-delà, afin d'inscrire durablement les valeurs dans les pratiques de l'établissement.



ÉVALUATION

Quelle est la valeur ajoutée de ce projet pour d'autres écoles ?

Le dispositif encourage une pratique réflexive chez l'ensemble des enseignant-e-s, en interrogeant ce qui guide leurs actes au quotidien. Il favorise la construction collective de repères communs qui, une fois établis, ne sont plus remis en question à chaque situation. En résultent une cohérence accrue des actions de l'école (règlements, sanctions, communications, activités, etc.) et une teinte humaniste renforcée qui soutient le vivre-ensemble.

Quels changements avez-vous observés dans l'établissement ?

S'il s'agit d'un projet visant un impact sur le long terme, des effets se font déjà sentir : meilleure cohésion du corps enseignant et ligne de conduite désormais claire pour traiter certaines problématiques. Les parents se montrent enthousiastes, et le projet est très bien accueilli par l'ensemble des partenaires de l'école, ce qui conforte la poursuite et l'approfondissement de la démarche.



CYCLE D'ORIENTATION D'AYENT



🌐 Cycle III

🏠 3 bâtiments scolaires

👤 119 élèves

👩 16 enseignant·e·s

Personne de contact



Matthieu Emery,
direction.ecoles@ayent.ch

THÉMATIQUES PRIORITAIRES



Expérimenter et grandir

Nous mettons l'accent sur plusieurs axes : **autonomie, collaboration, éducation au développement durable, créativité, santé, écologie.**



PROJETS ET MESURES EN PROMOTION DE LA SANTÉ

Quels projets avez-vous mis en place ?

Dans le cadre de notre thématique annuelle, nous avons conçu les Journées de la durabilité sous la forme d'un village éphémère installé au Cycle d'orientation. Ce village comprenait six quartiers, chacun dédié à une thématique précise : « zéro déchet », « énergies renouvelables », « l'eau », « retour à la nature », « consommation de produits locaux » et « jardin du CO ». Au début de l'année, les six classes se sont vu attribuer l'un de ces thèmes.

Par groupes de quatre à cinq, les élèves ont imaginé, puis monté des ateliers et des stands en lien direct avec leur sujet. Tout au long de l'année scolaire, les élèves ont ainsi consacré des demi-journées de travail afin de préparer ces ateliers. Ces réalisations ont été présentées lors des Journées de la durabilité : le vendredi, nous avons accueilli les classes de l'école primaire ; le samedi, l'événement était ouvert à l'ensemble de la population d'Ayent. Le week-end s'est achevé par une Silent Party, clin d'œil festif à une démarche tournée vers l'avenir.

Quelles raisons vous ont poussé à lancer ce projet ?

Nous souhaitons d'abord sensibiliser les élèves aux questions environnementales actuelles, en leur donnant des clés concrètes pour comprendre la durabilité et l'écologie. Le projet devait aussi renforcer les capacités transversales — coopération, communication, esprit critique — en réunissant élèves et enseignant-e-s autour d'une aventure commune à l'échelle de l'établissement. Enfin, nous tenions à ouvrir l'école vers l'extérieur afin de partager cet élan avec les familles et les habitant-e-s de la commune.

Quels objectifs souhaitez-vous atteindre ?

Notre ambition était de faire travailler les élèves par projet afin qu'ils expérimentent, gagnent en autonomie et puissent être fiers de leurs réalisations. Du côté du corps enseignant, nous voulions encourager un certain lâcher-prise et l'exploration de modalités d'accompagnement différentes. Plus largement, il s'agissait d'offrir aux parents et au public une image renouvelée de l'école, tout en sensibilisant l'ensemble de la communauté — élèves, enseignant-e-s et familles — aux défis du développement durable.

ACTIVITÉS ET ACTIONS RÉALISÉES

Concrètement, qu'avez-vous mis en place et comment ?

L'année a débuté par une présentation des thématiques aux classes, suivie d'ateliers de réflexion sur l'empreinte carbone, la consommation et la durabilité. Des demi-journées régulières, encadrées par les enseignant-e-s, ont permis aux groupes de concevoir leurs stands : recherches, prototypages, sorties hors de l'école lorsque cela s'avérait pertinent, puis préparation et achat du matériel nécessaire. En parallèle, nous avons planifié les deux journées d'ouverture, organisé une conférence publique consacrée au gaspillage alimentaire et monté un Repair Café éphémère. Lors de l'événement, les élèves ont assuré des tournus sur des postes-clés — accueil, jardin, cantine, etc. — et présenté leurs stands d'abord aux classes primaires, puis au grand public.

Quelles ressources avez-vous mobilisées (internes, externes, financières) ?

Le projet s'est appuyé sur les ressources matérielles de l'école — beamer, ordinateurs, salles de travaux manuels — ainsi que sur un budget communal d'environ CHF 5'000.—. Anzère Tourisme nous a prêté des tentes, des bancs et des tables ; le personnel de conciergerie a apporté un soutien logistique essentiel. Enfin, élèves et enseignant-e-s ont constitué la force vive du dispositif, de la conception à l'animation.

Quand le projet a-t-il été mis en place et pour quelle durée ?

Le projet s'est déroulé tout au long de l'année scolaire 2024–2025, avec un point d'orgue les 4 et 5 mai 2025, dates auxquelles le village a ouvert ses portes aux élèves, puis au public.



ÉVALUATION

Quelle est la valeur ajoutée de ce projet pour d'autres écoles ?

Les Journées de la durabilité ont favorisé un véritable changement dans l'approche pédagogique : les élèves ont pris l'initiative et conduit leurs projets : ils proposent, imaginent, travaillent en autonomie. Tandis que les enseignant-e-s se sont positionné-e-s comme accompagnant-e-s : ils/elles encadrent, conseillent et aident. Cette dynamique a nourri une ambiance de centre scolaire plus solidaire, portée par la fierté collective de partager avec le public le fruit d'un travail au long cours.

Quels changements avez-vous observés dans l'établissement ?

Nous constatons une amélioration sensible de l'estime de soi chez les élèves, fiers de présenter des productions concrètes et utiles. Les enseignant-e-s, de leur côté, ont appris à déléguer davantage et à accorder plus d'autonomie, ce qui a enrichi les relations pédagogiques. Enfin, les parents portent un regard renouvelé sur les possibilités de l'école, désormais perçue comme un espace d'expérimentation et d'ouverture.



ÉCOLE PROFESSIONNELLE DE L'ARTISANAT ET DU SERVICE COMMUNAUTAIRE (EPASC, SITE DE CHÂTEAUNEUF)



🌐 Secondaire II professionnel

🏠 1 site

🎓 667 élèves

👤 18 enseignant-e-s

Personne de contact



Marie Gay,
marie.gay@edu.vs.ch

THÉMATIQUES PRIORITAIRES



Bien-vivre ensemble et bien-être à l'école

Nous mettons l'accent sur **3 axes** :

- **Bien-être** des apprenti-e-s, santé mentale, compétences psychosociales.
- Lutte contre l'**intimidation/harcèlement** entre pairs.
- Gestion améliorée des **situations de crises**.



PROJETS ET MESURES EN PROMOTION DE LA SANTÉ

Quels projets avez-vous mis en place ?

Dans le cadre d'un projet global visant à améliorer le bien-être des enseignant-e-s et des apprenti-e-s de l'EPASC Châteauneuf, plusieurs initiatives ont été mises en place durant l'année :

- Introduction de la « Boîte à outils : 5 minutes de CPS par jour » d'Elena Lucciarini.
- Implantation de la Méthode de Préoccupation Partagée (MPP).
- Révision du protocole d'intervention en cas d'urgences médicales/situations de crise.

Quelles raisons vous ont poussé à lancer ce projet ?

Au fil des années, les enseignant-e-s ont constaté que les situations de crise et de détresse psychologique chez les apprenti-e-s deviennent plus fréquentes et plus sévères. Les conflits de classe et les cas d'intimidation/harcèlement entre pairs sont également en augmentation. Ces problématiques affectent la santé des jeunes, leur parcours de formation, la gestion de classe et le déroulement des enseignements, avec un impact non négligeable sur la santé des enseignant-e-s. Ces dernier-ère-s demandent à être mieux outillé-e-s et soutenu-e-s pour gérer ces situations.

Quels objectifs souhaitez-vous atteindre ?

L'EPASC Châteauneuf se fixe pour objectifs de réduire le nombre de situations de conflits de classe et/ou d'intimidation/harcèlement ainsi que leurs conséquences.

À l'horizon de deux ans, l'établissement entend diminuer le nombre de situations de crise* vécues par les apprenti-e-s. D'ici un an, il s'agira de définir clairement le rôle et les responsabilités de chaque acteur et actrice de l'EPASC (apprenti-e-s, représentant-e-s légaux, enseignant-e-s, titulaires, chef-fe-s de filière/de section, médiateur-trice-s, secrétaires, etc.) dans la gestion des situations de crise rencontrées par les apprenti-e-s. Parallèlement, l'EPASC vise à renforcer le sentiment d'autoefficacité des enseignant-e-s face aux conflits de classe, aux situations d'intimidation/harcèlement et lors des crises vécues par les apprenti-e-s.

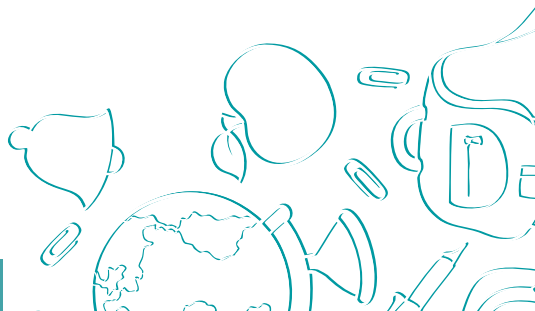
Enfin, l'établissement s'engage à accompagner le développement des compétences psychosociales des apprenti-e-s afin de favoriser leur bien-être et d'améliorer la gestion des situations problématiques (conflits, stress, etc.).

* Situation de crise : moment difficile, décisif, présentant une menace et/ou une perturbation (p. ex. crise d'angoisse, idées suicidaires, etc.).

ACTIVITÉS ET ACTIONS RÉALISÉES

Concrètement, qu'avez-vous mis en place et comment ?

- Avril 2024 — Intervention d'une psychologue pour une supervision et soutien auprès des enseignant-e-s
- Juin 2024 — Atelier participatif auprès des enseignant-e-s de la section Service Communautaire, mené par Promotion santé Valais, pour mettre en avant les difficultés, faire ressortir les objectifs souhaités par l'école et faire émerger des pistes d'actions concrètes par les collaborateur-trice-s.
- Février 2025 — Enquête auprès des enseignant-e-s concernant les conflits de classe, la détresse psychique et le sentiment d'auto-efficacité des enseignant-e-s dans ces situations.
- « Boîte à outils — 5 minutes de CPS par jour » — Formation d'environ 30 enseignant-e-s à l'utilisation d'activités de 10 minutes à proposer en classe (p. ex. méditation, communication, devinettes, activités physiques, introspection, etc.) pour développer les compétences psychosociales des jeunes, renforcer leur bien-être et la dynamique de classe. Implémentation de la Boîte à outils dans une dizaine de classes.
- Méthode de Préoccupation Partagée (MPP) — Témoignage de Mélanie Comby (Association Maurane) à destination des apprenti-e-s. Conférence à toute la section sur l'intimidation/harcèlement par Linda Miceli. Formation d'environ 30 enseignant-e-s à la MPP par Linda Miceli. Implémentation avec :
 - un protocole d'intervention
 - un dispositif de signalement des situations problématiques (QR code dans l'agenda et les WC pour les apprenti-e-s)
 - un groupe de coordination (enseignant-e-s, direction, médiatrice)
 - un groupe d'enseignant-e-s formé.e.s
- Protocole en cas d'urgences médicales — Révision du manuel de sécurité et adaptation par site EPASC ; création d'un visuel à destination des enseignant-e-s (qui fait quoi, dans quelle situation) ; mise sur pied d'une équipe de soutien composée d'enseignant-e-s volontaires formé-e-s aux premiers secours ; création d'une infirmerie ; élaboration d'un système de monitoring des situations d'urgence médicale.



Quelles ressources avez-vous mobilisées (internes, externes, financières) ?

Les principales ressources nécessaires à l'implémentation de ces projets sont l'engagement des enseignant-e-s et des différents intervenant-e-s et partenaires (dont Yaëlle Linder et Emily Sarasin de Promotion santé Valais, chaleureusement remerciées). Les différentes formations ont été offertes par l'EPASC.

Quand le projet a-t-il été mis en place et pour quelle durée ?

Toutes les mesures ont été instaurées entre août 2024 et juin 2025, sur le long cours.

ÉVALUATION

Quelle est la valeur ajoutée de ce projet pour d'autres écoles ?

- « Boîte à outils » — Mise en application simple, rapide et peu coûteuse. Les retours des enseignant-e-s font état d'un effet positif immédiat sur l'ambiance de classe, d'activités intéressantes et d'une participation active des apprenti-e-s, ainsi qu'une amélioration de la relation enseignant-e-classe. (Les résultats de l'étude d'Elena Lucciarini seront bientôt disponibles.)
- Méthode de Préoccupation Partagée (MPP) — Outil simple et rapide à déployer : sensibilise l'ensemble des enseignant-e-s, établit un langage commun et une action coordonnée, renforce le sentiment d'auto-efficacité pour gérer et prévenir ces situations complexes.
- Protocole en cas d'urgences médicales — Facilite la prise de décision en urgence, améliore la prise en charge des apprenti-e-s, clarifie les rôles et responsabilités, augmente le sentiment d'auto-efficacité des enseignant-e-s et réduit l'impact des urgences sur la classe et l'enseignement.

Quels changements avez-vous observés dans l'établissement ?

De manière générale, les enseignant-e-s rapportent la satisfaction d'avoir accès à des formations et des outils pour mieux faire face à ces situations difficiles. Les projets étant en cours d'implémentation, il est encore trop tôt pour établir un bilan objectif. Nous avons constaté cependant que la rentrée 2025-2026 a été plus sereine et c'est déjà un gros bénéfice !



réseau d'écoles21

réseau cantonal d'écoles
en santé et durables

valais



Promotion santé Valais
Gesundheitsförderung Wallis

MERCI !

À tous les établissements pour leur contribution.

www.ecoles-sante.ch