



# Rapport d'activités 2018





# Table des matières

<b>Introduction</b>	4
<b>Organigramme</b>	5
<b>Ligue pulmonaire</b>	7
En chiffres	8
Temps forts et nouveaux projets	9
Portraits et métiers	10
Consultation sociale	12
Perspectives	13
<b>Dépistage du cancer du sein</b>	14
Chiffres, points forts et activité	15
Temps forts et événements	16
Perspectives	17
<b>Santé scolaire</b>	18
Prestations et chiffres	19
Exemples et situations	20
Perspectives	21
<b>Prévention et promotion de la santé</b>	22
Moments forts	24
Catalogue des activités	25
Perspectives	30
<b>Conclusion et remerciements</b>	33
<b>Comptes 2018</b>	34

# Introduction

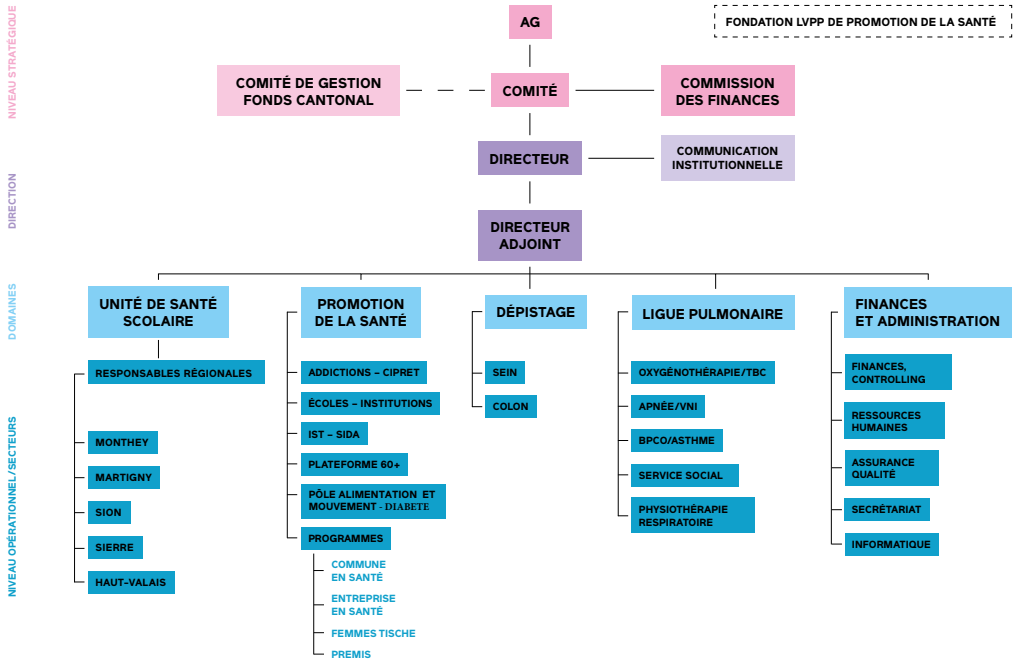
A tous les âges de la vie, ce slogan met en évidence la palette de nos activités qui s'étendent de la grossesse jusqu'au décès.

Vous trouverez dans ce rapport les faits saillants de notre Association en 2018 pour l'ensemble de nos quatre domaines d'activités : Ligue pulmonaire, Santé scolaire, Centre de dépistage du cancer et le domaine regroupant les projets de promotion de la santé et de prévention.

Ce regard rétrospectif permet de rendre compte des défis actuels qui sont nombreux, mais qui possèdent tous un point commun : la santé des Valaisannes et des Valaisans. La mission de Promotion santé Valais (PSV) consiste à informer la population, lui donner un cadre de vie qui favorise les bonnes pratiques afin que chacune et chacun puisse avoir les moyens de rester le plus longtemps possible en bonne santé, ou, si l'on est déjà malade, conserver la meilleure qualité de vie possible.

Ce programme est ambitieux, il nous motive tous les jours à développer de nouvelles prestations et projets ; mais tout cela ne serait pas réalisable sans l'important soutien de l'ensemble de nos partenaires ainsi que du travail acharné des collaboratrices et collaborateurs de PSV. Que tous en soient chaleureusement remerciés.

# Organigramme







# Ligue pulmonaire

# En chiffres

**4'300**

patients CPAP  
(Continuous Positive Airway Pressure)

**432**

patients ventilation +  
ventilation thérapeutique

**437**

patients avec concentrateur d'O<sub>2</sub> et 108  
d'O<sub>2</sub> liquide



**20**

cas de tuberculose, 9 cas sans enquête  
d'entourage, 11 avec dont une dans une  
crèche



**2'058**

heures de consultations sociales

**4'846**

heures de conseils et soins prodigués

**28**

collaborateurs et collaboratrices (17.5 EPT)  
dont :



- médical : 17 collaborateurs (11.15 EPT)
- secrétariat : 6 collaborateurs (3.32 EPT)
- technique : 2 collaborateurs (1.5 EPT)
- service social : 3 collaborateurs (1.5 EPT)



# Les temps forts

## Mise en place du programme RespiFit-Valais

RespiFit-Valais est un programme de réhabilitation pulmonaire ambulatoire proposé dans le Valais central qui s'adresse aux personnes atteintes d'une maladie respiratoire chronique entraînant un essoufflement. Il se compose de séances de réentraînement à l'effort, d'atelier d'éducation du patient et d'un suivi personnalisé. 25 patients ont intégré ce programme, depuis son lancement en 2018. Il affiche complet. Ce succès signifie qu'il répond à un réel besoin.

## Déménagement et nouveau personnel

Cette année a été marquée par le déménagement en novembre des collaborateurs de la Ligue pulmonaire du Centre de Pneumologie de Crans-Montana dans les locaux de Sion, ainsi qu'à l'engagement de deux nouveaux collaborateurs. De nombreuses consultations CPAP ont été transférées dans les antennes, à proximité des patients.

## Nouveaux projets

Un **télémonitoring des CPAP et des ventilations** a été mis en place en accord avec les patients, qui consiste en un suivi des appareils depuis leur domicile. Jusqu'alors, ces derniers devaient apporter leur carte de suivi des appareils en consultation. Désormais, le contrôle de l'utilisation des appareils peut s'effectuer à distance, ce qui permet d'observer rapidement si les patients les emploient correctement ou non et ainsi opérer des modifications.

La philosophie de la Ligue pulmonaire consiste à offrir un conseil de qualité à tous les patients et à leur famille. Pour cela, le personnel est formé spécifiquement **aux conseils et soins**. Cette approche centrée sur le besoin du patient permet non seulement l'amélioration de la qualité de vie des personnes, mais aussi, selon une étude d'un assureur maladie, la réduction du coût global de santé pour les patients.

## Marc Schröter - service technique

11

ans à la Ligue pulmonaire

34'000

kilomètres en moyenne par année en voiture

500

personnes traitées par année



### Pouvez-vous décrire votre activité ?

« J'appareille des gens qui sont généralement à domicile. La Ligue est contactée par les hôpitaux et les médecins, ils expliquent ce qui convient comme type d'appareil et je m'occupe de la mise en place avec la famille. Lorsque nous apportons le matériel, nous devons donner toutes les explications, comment fonctionne l'appareil et la maintenance, aussi le côté technique. Pour le volet médical, ce sont les infirmières qui s'en occupent. Ensuite, il faut récupérer les appareils, généralement lorsque les patients sont décédés ou plus rarement, lorsqu'ils en ont plus besoin. Une fois récupérés, je reconditionne ces appareils dans mon atelier et change filtres, tuyaux, etc. Nous récupérons à peu près 200 appareils par année. Je m'occupe également de la gestion des pannes la semaine, ou encore de la gestion du stock et des commandes de tout le matériel. »

### Qu'est-ce qui vous plaît le plus ?

« Ce qui me plaît le plus dans ce travail, c'est le contact avec les gens. Les journées ne sont jamais identiques. Les patients ont souvent peur d'être équipés d'un appareil, il faut savoir les rassurer et s'adapter rapidement à toute situation. En deux minutes, je dois pouvoir analyser la situation et trouver un angle d'accroche pour aborder les personnes du mieux possible. »

### Les défis de ce métier ?

« L'évolution de la technologie. Les appareils deviennent plus complexes mais aussi plus fragiles. Cela change aussi la manière d'opérer la maintenance. Par exemple, sur certains appareils il suffisait de changer les piles, changer le joint ou le tuyau. Ceux-ci pouvaient même être envoyés par poste aux patients pour qu'ils le fassent eux-mêmes. Désormais, les machines sont plus technologiques, ce qui rend la maintenance plus complexe et demande un nouveau déplacement à domicile. »

« Du côté humain, il y aussi des situations plus complexes, comme après un décès de patient lorsque je vais récupérer l'appareil. Des liens peuvent se tisser avec eux avec les années. Il est aussi parfois difficile de gérer les proches lorsqu'ils sont trop affectés. Nous devons pouvoir sentir le bon moment pour contacter la famille afin de reprendre l'appareil, ni trop tôt, ni trop tard. Il faut prendre des gants et faire preuve de tact. »

### Une anecdote ?

« Un jour, une patiente de Simplon-Village a appelé car son appareil ne fonctionnait plus. J'ai essayé de trouver une solution avec elle par téléphone si elle avait bien tout vérifié mais rien à faire. Je me suis donc rendu sur place, et c'est là qu'elle a réalisé qu'en passant l'aspirateur, elle avait décroché la prise de l'appareil! Heureusement, ce genre de situation n'arrive pas trop régulièrement. »

## Regina Amacker et Theresa Ritz - Infirmières



Regina Amacker (à gauche) et Theresa Ritz (à droite) sont infirmières et sont basées à l'antenne de Viège. Karin Karlen complète l'équipe haut-valaisanne. Elles suivent les thérapies d'oxygène (O2), des apnées du sommeil (CPAP) et de la tuberculose à domicile ou dans les locaux de l'Antenne de Viège. Elles participent également au service de piquets pour les pannes d'appareil hors des horaires d'ouverture. Elles s'impliquent également dans les campagnes de sensibilisation à la BPCO (Bronchopneumopathie chronique obstructive) mises en place par la Ligue pulmonaire en proposant des tests de spirométries gratuits en novembre. Enfin, elles proposent des séances d'information à l'intention des patients, des maisons de retraite ou des écoles.

### Qu'est-ce que vous préférez dans votre métier ?

Theresa : « Ce que je préfère, c'est le conseil aux patients. De plus, je trouve qu'il y a un bon équilibre entre travail de bureau et déplacements à domicile chez les patients, c'est stimulant. »

Regina : « Le suivi des patients et les conseils spécifiques sur la respiration. J'aime aussi beaucoup le travail avec les appareils respiratoires et l'aspect plus technique de ceux-ci. »

### Quels sont les défis du quotidien ?

Theresa et Regina : « Il y en a plusieurs. Pour l'oxygène, lorsque les patients ne veulent pas mettre leur appareil ou n'ont pas la motivation. Nous constatons une véritable gêne lorsqu'il faut aller à l'extérieur : l'appareil est visible et prend de la place. Il y a un vrai travail motivationnel à faire auprès du patient. »

« Du point de vue des appareils CPAP, un nouveau masque est développé chaque mois sur le marché et les patients veulent des appareils de plus en plus petits. Nous ne pouvons pas tout proposer à la Ligue, évidemment. Cela est en lien avec une autre problématique : nous observons que nos patients s'informent de plus en plus sur internet et aiment se positionner en tant qu'« experts ». »

Theresa : « Un jour, je suis allée à domicile chez une patiente. Celle-ci avait imprimé et disposé sur sa table tous les derniers appareils qu'elle avait trouvés sur internet pour pouvoir les comparer avec moi ! »

### Quelles sont les 3 qualités essentielles pour exercer votre métier ?

« L'empathie, la flexibilité et la capacité d'adaptation. »

# Consultation sociale

## Pourquoi consulter ?

La consultation sociale permet aux personnes atteintes de maladies pulmonaire d'obtenir des informations sur les assurances sociales et les services d'aide existants. Elle offre un soutien dans les démarches lors de difficultés liées à la maladie et accompagne les personnes dans leur recherche de solutions.

## Comment se déroule un accompagnement ?

La première étape importante est celle de l'accueil de la personne dans sa totalité. L'accompagnement se déroule dans l'écoute, le non-jugement et le respect. Un travail d'évaluation des pistes proposées s'ensuit, ainsi que l'évaluation de la démarche et les effets de changements éventuels.

## Quels sont les avantages de la consultation sociale ?

La consultation sociale a pour objectif de trouver des solutions concernant les frais engendrés par les maladies pulmonaires. C'est pourquoi elle est gratuite pour les patients suivis par la Ligue. Elle garantit la confidentialité et l'impartialité. De plus, les personnes qui bénéficient de la consultation sociale sont libres de mettre un terme à la collaboration quand elles le souhaitent. Les assistantes sociales connaissent le réseau valaisan et constituent une source d'information précieuse pour les patients en fonction de leurs besoins. Enfin, un temps adéquat est offert pour l'échange et la recherche de solutions.



# Perspectives 2019

- Formation en **Education thérapeutique du patient** de 2 infirmières
- Développement du secteur **communication et marketing** de la Ligue pulmonaire, avec un engagement en mai 2019
- Présence au stand **Planète santé** en novembre 2019
- Développement du programme **Mieux vivre avec une BPCO (MVBPCO)** sur le Chablais
- Création d'un groupe de maintien pour les personnes qui ont terminé le programme **RespiFit-Valais**
- Mise en place d'**ateliers** de partage d'expérience pour les patients

# Centre de dépistage du cancer du sein



# Les chiffres

**13'160**

mammographies de dépistages



**11**

sites de radiologie (Bas-Valais 5 sites, Valais central 4 sites, Haut-Valais 2 sites)



**5**

personnes (3.2 EPT) composent l'équipe polyvalente



## Les points forts

- Promotion, organisation et gestion du dépistage organisé par mammographie
- Qualité : évaluation et formation des techniciennes en radiologie médicale (TRM), évaluation des radiologues
- Permanence téléphonique du lundi au vendredi de 8h à 11h45 et de 13h30 à 16h30
- Collaboration étroite avec les sites de radiologie
- Mammographie de dépistage remboursée par l'assurance-maladie de base, hors franchise, avec seulement 10% de participation à charge de la participante

## Activité 2018 avec comparatif 2017

Pour 2018, le taux d'activité est élevé (près de 60 %). Le taux d'activité enregistré a été inférieur à celui de l'année précédente : 59.8 % en 2018 contre 64.3 % en 2017. Cependant, le nombre d'invitations envoyées et le nombre de mammographies a augmenté en 2018 par rapport à 2017.

Participation	2017	2018
	Nombre	Nombre
Total des invitations	21'010	23'619
<i>Invitations : femmes éligibles</i>	19'575	22'024
<i>Invitations : femmes inéligibles</i>	1'435	1'595
Mammographies de dépistage après invitation	12'588	13'619
<b>Taux d'activité</b>	<b>64.3 %</b>	<b>59.8 %</b>

# Temps forts

## Conférence de consensus pour la lecture des radiographies

Depuis septembre, les examens avec une divergence de résultat entre le 1<sup>er</sup> et le 2<sup>ème</sup> radiologue lecteur sont revus en conférence de consensus, réunissant 6 à 7 radiologues pour une 3<sup>ème</sup> lecture. Celle-ci remplace la 3<sup>ème</sup> lecture réalisée par un lecteur individuel, pratiquée depuis le lancement du programme. Ce changement permet une discussion des cas avec tous les radiologues concernés et favorise les échanges de compétences. Pour ce faire, il a été nécessaire de réorganiser le service administratif.

## Projet du dépistage organisé du cancer du côlon

Cette année a principalement été consacrée aux préparatifs d'un programme de dépistage organisé du cancer du côlon. Ce dernier débutera dans le courant du premier trimestre 2020. La coordination logistique, administrative et médicale sera assurée par le Centre valaisan de dépistage du cancer du sein.

# Evénements

La maquette interactive du sein géant a été exposée du 26 au 29 septembre à la Migros Métropole de Sion (voir photo ci-dessous), en collaboration avec la Ligue valaisanne contre le cancer. Cette exposition a bénéficié d'une excellente visibilité et d'une large diffusion d'informations auprès du grand public.





Le Centre de dépistage du cancer du sein a soutenu la course La Montheysanne qui s'est déroulée le 26 août 2018. A cette occasion, le Centre a proposé un atelier maquillage pour petits et grands qui a connu un grand succès.

*« C'est, pour la Montheysanne, un plaisir et un honneur de recevoir Promotion santé Valais lors de notre grande fête afin de ne pas laisser le cancer du sein gagner sur la vie. Un partenariat durable et enrichissant pour La Montheysanne qui œuvre, à l'instar de PSV, pour le mieux vivre. »*

**Magaly Lambert**, présidente de l'association La Montheysanne



## Perspectives 2019

- **Renforcement de l'effet positif du dépistage par mammographie** : grâce à la signature d'un avenant au mandat du département de la santé des affaires sociales et de l'énergie en juillet dernier, le Centre pourra offrir la possibilité de participer au programme de dépistage à toutes les femmes de 50 à 74 ans domiciliées en Valais. L'entrée en vigueur de ce changement intervient depuis le 1er janvier 2019.  
**Entre 2019 et 2020, toutes les femmes nées entre 1945 et 1948 recevront automatiquement une invitation à se faire dépister.**
- **20 ans du Centre de dépistage du cancer du sein** : l'année 2019 marque les 20 ans d'existence du Centre de dépistage du cancer du sein. Plusieurs actions et conférences seront déployées pour marquer cette date symbolique.

# Santé scolaire



# Les prestations de la Santé scolaire

- Sensibilise des enfants et des adolescents à leur propre santé
- Contrôle la couverture vaccinale et effectue gratuitement les vaccins nécessaires (avec l'accord parental)
- Offre un espace d'accueil, d'écoute, de conseils, d'orientation pour les jeunes et leurs familles
- Dépiste des troubles de la vue, de l'ouïe, du poids et de la taille
- Organise, en cas de besoin, un bilan de santé tout au long de la scolarité
- Maintient le lien entre les parents et l'école lors de problèmes liés à la santé de l'enfant
- Conseille les enseignants et directions pour des situations particulières de santé
- Collabore étroitement avec les partenaires médico-sociaux

## Les chiffres

**19**

collaboratrices (11.7 EPT)

**44'800**

élèves valaisans touchés



**12'172**

élèves vus (bilans de santé)

Entretiens de santé

**996**

signalements pour un problème de vue



**387**

signalements en lien avec le poids

**163**

démarches diverses (procédure besoin santé particulier)

Vaccins

**1'987**

Papillomavirus (HPV)



**1'093**

hépatite B

**1'016**

diphtérie, tétanos et coqueluche (DiTePa)

**68**

rougeole, oreillons et rubéole

**232**

varicelle

# Exemples et situations

## Élèves

Les thématiques et préoccupations qui ressortent de la part des élèves auprès des infirmières scolaires sont variées. Par exemple, de nombreux élèves affirment jouer environ deux heures par jour aux jeux vidéo. D'autres questions d'ordre plus générales sont abordées concernant l'hygiène, les jeux, le sport, la télé ou l'ordinateur.

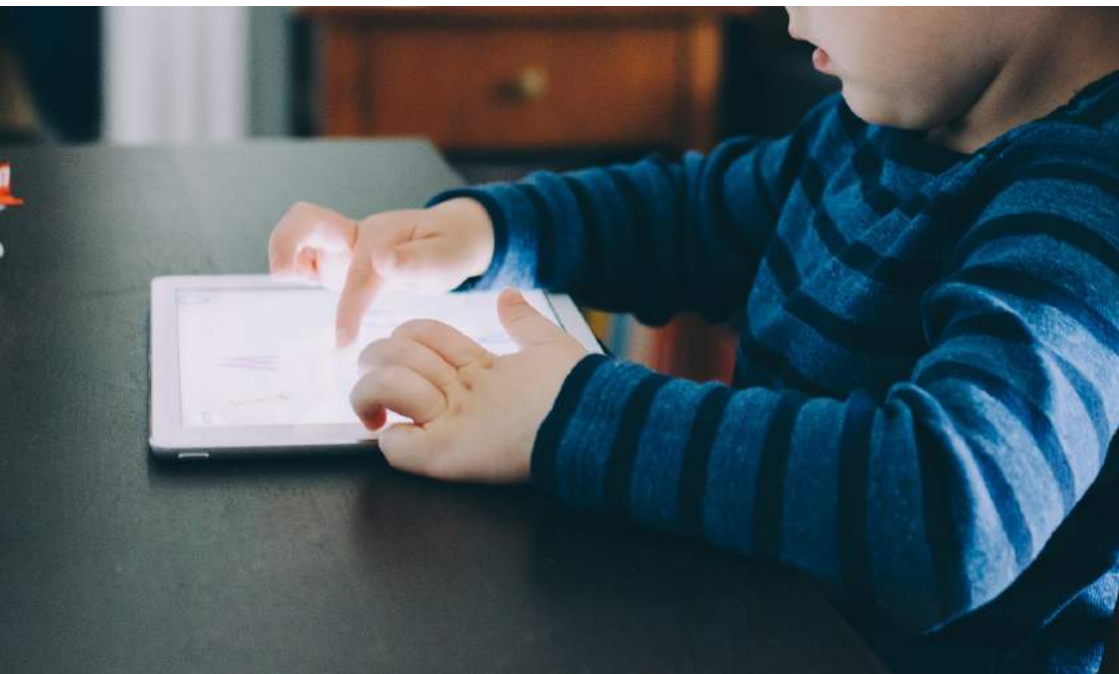
## Directions

Les directions d'écoles mettent en avant plusieurs points forts concernant la santé scolaire :

- Le dépistage des problèmes physiques et psychiques
- Le traitement de la problématique des écrans
- La prise en charge de problèmes de santé particuliers

## Parents

Les parents d'élèves se questionnent souvent sur le rôle de la santé scolaire. Ceux-ci se demandent pourquoi les infirmières effectuent des contrôles alors que leurs enfants visitent régulièrement le pédiatre. Un important travail d'information concernant le rôle de la santé scolaire doit donc être effectué. Pour ce faire, l'identification des besoins des élèves et du dépistage précoce est mise en avant. Les infirmières scolaires procèdent également à un travail de soutien et de valorisation du rôle des parents auprès de leurs enfants.



# Perspectives 2019

- Réflexion sur le thème du **surpoids** et des mesures concrètes à mettre en place
- Amélioration de la **collaboration** avec les écoles, mise en avant du rôle de la santé scolaire, **promotion** du catalogue de prestations auprès des établissements scolaires
- **Maltraitance** : clarification de la procédure (directives)
- Formation continue du personnel (orientation sexuelle, diabète, premiers secours)
- Soutien et **orientation** de la santé pour tous les enfants et les parents pendant la scolarité
- Collaborations et échange réguliers avec les **réseaux professionnels**



# **Prévention et promotion de la santé (PS)**

# Le domaine PS, c'est...

- En 2018, **24** collaborateurs ont travaillé pour le domaine PS, soit 12.1 EPT, dont 2.65 EPT sont financés par la fondation Addiction Valais. Une équipe régulièrement renforcée par l'engagement de stagiaires longue durée.
- Des **programmes et des offres de prestations** tant dans le domaine de la promotion de la santé que dans la prévention (primaire, secondaire et tertiaire)
- Des **prestations** qui visent l'ensemble de la population valaisanne et ce, à tous les âges de la vie sur les thèmes de la **prévention des addictions** (avec et sans substance) – des **infections sexuellement transmissibles (IST)** / du **virus de l'immunodéficience humaine (VIH)** – de **l'alimentation et mouvement** – et de la **santé psychique**
- Des **expertises thématiques** proposées lors de **formations** de multiplicateurs et des **interventions** ponctuelles
- Une équipe formée en **animation** qui intervient dans les écoles / institutions
- Un soutien à la mise en place de **mesures structurelles**
- L'élaboration de **campagnes** et d'outils de **communication**
- Du **conseil et orientation** auprès de publics spécifiques (lesbienne, gay, bisexuel et transgenre (LGBT)) – travailleurs et travailleuses du sexe – fumeuses et fumeurs





# Les moments forts

- Nouveau mandat de **prévention primaire des addictions** depuis juillet 2018 (Fiesta, jeu excessif, Be My Angel) et interventions en milieu scolaire
- Formation d'une **équipe animation écoles-institutions**
- Développement de l'**Escape Addict**, nouvel outil de prévention des addictions pour les écoles du secondaire I
- Elaboration d'un programme d'action cantonal **santé psychique** des enfants et adolescents en partenariat avec le Service de la santé Publique (SSP) et Promotion Santé Suisse
- Nouveau mandat du service de l'action sociale pour réaliser le programme d'**encadrement social** prévu par la loi sur la prostitution (0.3 EPT)
- **Déménagement** de l'ensemble des collaborateurs du domaine fin novembre 2018 à la rue de la Porte-Neuve 8 à Sion



Escape Addict



# Catalogue des activités

## Formations

Concernant la santé psychique, le programme **PREMIS** (Prévention du Rejet des Minorités Sexuelles) a été actif avec 9 formations dispensées à des professionnels de l'éducation, de l'enseignement et de la santé.

Le **symposium « Seniors et santé psychique »** a regroupé près de 100 professionnels de la santé et du social. Ceux-ci ont pu assister à des conférences et ateliers pratiques portant sur le thème de la santé psychique.



Pour terminer, l'**atelier cantonal #MOIC-MOI** a réuni 150 professionnels autour de la thématique de « *L'image corporelle, futilité ou enjeu de santé publique ?* ».



Pour ce qui est de la santé globale, la 6<sup>ème</sup> rencontre des écoles du Valais romand du **Réseau valaisan d'Ecoles21 (RE21)** a connu un vif succès avec 150 participants. Dans le Haut-Valais, la première journée cantonale de formation sur le même thème s'est tenue à l'OMS de Brigue où 50 enseignants se sont retrouvés.



## Animations

### Addictions

Après 7 éditions, **Apprentissage sans tabac** qui a soutenu 6'053 valaisans pour une vie sans tabac, laisse sa place à **Ready4Life**. Ce programme propose un coaching par SMS durant 4 mois, permettant ainsi de renforcer les compétences de vie (personnelles, sociales) et la capacité à renoncer à la consommation de tabac, d'alcool et de cannabis.

**3'000**

élèves touchés par l'Escape Addict

Depuis septembre, l'**Escape Addict** s'est déployé dans tous les cycles d'orientation du canton touchant plus de 3'000 élèves. Le but est simple : résoudre en équipe différentes enquêtes portant sur des jeunes de leur âge. Il s'agit d'un outil de prévention multi-addictions, qui permet une réflexion sur les mécanismes sous-jacents aux consommations et conduites à risque. Grâce à l'aspect attractif du jeu, une approche expérientielle est rendue possible.

« *L'Escape Addict est brillant! C'est un outil innovant qui sait comment aller à la rencontre des jeunes et de leur quotidien !* » **Jean-Philippe Lonfat**, Chef du Service de l'enseignement

**3'307**

élèves touchés par « T'assures... t'es sûr? »

En collaboration avec la police cantonale, le programme de prévention de sécurité routière et de gestion des risques lors des sorties, « **T'assures... t'es sûr?** » a été orga-

nisé dans les écoles valaisannes du secondaire II. Au total, plus **192** classes (3'307) élèves vont bénéficier de cette intervention.

« *Le retour des élèves est très positif. Faire cette prévention aux élèves de 3<sup>ème</sup> et 4<sup>ème</sup> année est une très bonne chose. La présence de la police dans l'établissement permet également de donner une autre image de l'uniforme.* » **M. Jean-Jacques Fournier**, chef de section à l'EPTM

**25**

anges Be My Angel

Ceux-ci ont réalisé 27 actions dans 12 manifestations différentes. De plus, 568 simulations d'alcoolémie ont été faites via l'application.

### Santé psychique

Les quatre axes du programme **MOICMOI**: se connaître soi-même ; prendre soin de soi ; résister aux pressions ; questionner les normes sociales ont servi de matière pour la création de nouveaux ateliers pour des journées santé.

Un partenariat avec la HEP-VS a été élaboré pour le développement de nouvelles séquences d'animation en classe par des animateurs pédagogiques de 4 branches.

### Santé globale

**399**

participantes et participants issus du contexte migratoire lors des 63 tables de discussions FemmesTISCHE et HommesTISCHE

## Mesures structurelles

### Addictions

**84 %**

des établissements ont respecté la loi en refusant de vendre des boissons alcoolisées aux jeunes de moins de 18 ans.

**64 %**

des commerces ont interdit la vente de cigarettes aux moins de 16 ans.

**83**

manifestations labellisées **Fiesta** dans tout le canton. En plus, **10** salles de concerts ou discothèques se sont vues octroyées la labellisation Fiesta pour toutes leurs soirées, ce qui représente près de **350** soirées.

### Alimentation et mouvement

**19**

nouveaux labels Fourchette Verte dont 8 premières labellisations durables Amaterra ; à fin 2018, **158** établissements labellisés et plus de 9'200 repas Fourchette Verte servis par jour

**300**

enfants en mouvement par semaine grâce aux 27 cours SportKids

**1**

psychomotricienne engagée à 10% pour Youp'la bouge, pour des visites de suivi dans les crèches labellisées

**12**

crèches actives Purzelbaum

### Santé globale

**55 %**

de la population valaisanne vit dans une commune labellisée Commune en santé. 26 communes sont labellisées en Valais dont six ont reçu le label cette année : Fully, Saxon, Chippis, Conthey, Leukerbad et Saas-Fee.

**4**

nouvelles écoles RE21/Schulnetznetz21 dont 3 dans le Haut-Valais (total 32 écoles membres)



# Campagnes et communication

## Addictions-CIPRET

Le studio lyonnais DOWiNO en partenariat avec des experts du sevrage tabagique et le secteur Addictions-CIPRET ont développé une version suisse du premier jeu vidéo communautaire trilingue qui aide les fumeurs à stopper leur consommation et les accompagne dans leur période de sevrage.

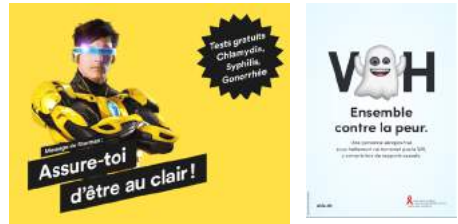


En collaboration avec la Ligue pulmonaire, Addictions-CIPRET a organisé une **campagne de sensibilisation** autour de la bronchopneumopathie chronique obstructive (BPCO) et a ainsi animé des stands d'information et de dépistage dans plusieurs centres commerciaux du Haut et du Valais romand durant six jours.

En 2018, suite à une analyse des besoins et aux réflexions du groupe de pilotage la nouvelle campagne « **Jeu excessif : nous avons tous à y perdre** » a été dévoilée lors du salon valaisan Prim'vert (photo ci-contre). Le stand dont l'objectif était d'informer les visiteurs sur la thématique du jeu excessif et de l'endettement permettait également d'inciter les joueurs concernés et leur entourage à demander de l'aide le plus précocement possible.

## IST-VIH

Relais des campagnes nationales telles que Starman (gauche) et Indetectable (droite).



Projection du film « Les Engagés » et animation d'une table ronde sur l'importance de l'engagement dans la lutte contre l'homophobie et la transphobie.



## Santé psychique

**400**

personnes ont assisté à la diffusion du reportage Embrace de Tarynn Brumfitt qui aborde la question de la pression sociale du culte du corps parfait à Sion et à Viège.

**15'538**

visionnage du reportage Canal9 à Viège « Wie fühlts du dich heute ? Schön oder Durchschnitt?» [31.12.2018]

## Alimentation et mouvement

Lancement de la page Facebook intitulée « **Fourchette-Baskets** » qui se donne pour objectif de renforcer l'adoption de saines habitudes de vie au quotidien avec des pistes d'action concrètes. 505 fans [31.12.2018]

**Développement d'outils dénutrition/déshydratation/déclin sensoriel 60+ :** une approche systémique de la problématique du « bien vieillir » qui outre les critères nutritionnels et les besoins en terme d'activité physique tient compte aussi des déterminants du plaisir de manger, du degré d'autonomie et des fonctionnalités multiples de l'acte de manger comme la capacité de cuisiner, le recours à la mémoire. Avec l'âge, une diminution de certains sens peut avoir lieu. Ces derniers jouent un rôle essentiel dans le contact de la personne âgée avec le monde qui l'entoure et participent de manière importante à leur autonomie.

## Soutien - aide

**888**

**travailleuses et travailleurs du sexe** ont été rencontrés et ont reçu l'information sensibilisation **VIH-IST** grâce au nouvel accompagnement.

**376**

personnes ont été rencontrées au cours des actions menées auprès des hommes qui ont des rapports sexuels avec d'autres hommes (**HSH**) dans les lieux de fréquentation (aire d'autoroutes, etc.), en partenariat avec Alpagai.

**43**

nouveaux moniteurs se sont engagés pour un sport sain et propre dans le cadre du programme de prévention des addictions « **cool and clean** » de Swiss Olympic. Le programme s'adresse aux moniteurs et aux entraîneurs travaillant avec des jeunes âgés de 10 à 20 ans. Ils sont 106 entraîneurs engagés dans ce projet. [31.12.2018]

# Perspectives 2019

Pour le domaine Promotion de la santé, les perspectives et enjeux pour la future année sont multiples.

## Formation

Le concept #MOICMOI nécessite un ancrage spécifique dans le domaine de la santé psychique et fera l'objet d'une refonte. Des modules de formation seront proposés pour la rentrée scolaire 2019-2020 avec l'introduction des nouvelles activités. #MOICMOI veut se développer dans le Haut-Valais et se déployer en approchant de nouvelles écoles et en s'adaptant au Lehrplan21 ; un groupe d'accompagnement stratégique pour le Haut Valais sera mis sur pied.



## Animations

De nombreux autres cantons ont montré un intérêt prononcé pour l'outil de prévention **Escape Addict**. L'année pilote sera évaluée par l'université en marketing social de Neuchâtel et permettra de mesurer l'impact de l'action sur les élèves. Une réflexion se poursuivra pour prolonger les effets du projet dans les familles.

L'objectif de cette future année pour #MOICMOI est de finaliser trois activités par disciplines, soit l'économie familiale, l'éducation physique, l'anglais et les activités créatrices et manuelles.

Le renforcement des ressources humaines pour le secteur animation écoles et pour l'équipe du Haut Valais se concrétisera.

Afin de faciliter la visibilité des offres de PSV dans les écoles, un catalogue de l'ensemble des prestations sera élaboré.

La collaboration sur nos thèmes d'expertise avec les filières HES-SO sera renforcée.

## Mesures structurelles

- **Commune en santé** veut élaborer un nouveau site internet et organiser une conférence sur la promotion de la santé des seniors dans les communes. Une demande de soutien financier pour la création d'un poste de coordination romand pour l'extension du label est en cours
- Dès le 1er janvier 2019, la **vente et la remise de produits du tabac, de produits nicotinés, de cigarettes électroniques et du cannabis légal** sont **interdites** aux moins de 18 ans en Valais. Le canton fait figure de pionnier en la matière
- Une **stratégie de prévention primaire des addictions avec et sans substance** va être développée
- La mise en place du programme d'action cantonal **santé psychique enfants-adolescents** débutera au cours de l'année. Une première mesure qui en découlera consistera en l'élaboration d'une stratégie pour une éducation numérique responsable

## Campagnes

- En 2019, sera lancé un mois sans tabac Suisse, **Stopgether**, dont la coordination est assurée par Addictions-CI-PRET. Ce secteur participera également à l'élaboration de la **plateforme nationale d'arrêt du tabac stopsmoking.ch**
- Du 14 au 17 novembre 2019, Promotion santé Valais sera présent au **Salon valaisan de la santé**. Différentes activités seront exposées à cette occasion
- En collaboration avec la Police cantonale et les partenaires du **Label Fiesta**, une nouvelle campagne qui se veut décalée démarrera début 2019. Celle-ci mise sur la responsabilité et sur la capacité des automobilistes à trouver des alternatives pour ne pas conduire sous l'emprise de substances
- La campagne « **Jeu excessif : nous avons tous à y perdre** » se poursuit en 2019, avec notamment une expérience de grattage en grand sur un stand lors du Salon 180°. La campagne vise à inciter les joueurs et leur entourage à demander de l'aide le plus précocement possible

## Interventions spécifiques

L'objectif principal pour **PREMIS** est de développer des modules de formation différenciés sur les spécificités des besoins des LGBT ; de renforcer le partenariat avec les HES-HEP et formations des professionnels en contact avec les LGBT notamment en collaboration avec Addiction Valais, LAVI, ou encore les infirmières scolaires.

Le lancement d'une **étude expérimentale sur « L'influence des enfants YouTubeurs sur les habitudes alimentaires des jeunes de 4 à 12 ans en Valais »** en partenariat avec la Haute Ecole de Gestion ARC de Neuchâtel aura lieu au cours de l'année.

## Soutien - aide

**Antenne SIDA** veut accroître sa prévention sur les lieux de rencontres extérieurs en développant un système d'affiches, d'autocollants, de panneaux indiquant les informations nécessaires. Concernant le travail du sexe avec le projet **BellaDonna**, des consultations hebdomadaires bas-seuils seront organisées et le développement pour le Valais de la plateforme *callmetoplay* sera agencé.



# Conclusion

Ce rapport donne un aperçu de la plupart des activités de Promotion santé Valais. Pour mieux connaître la palette de nos activités, nous vous convions d'ores et déjà sur notre stand lors du Salon valaisan de la santé qui aura lieu du 14 au 17 novembre au CERM de Martigny.

En 2019 également seront développés de nouveaux projets digitaux destinés à toucher un large public et les sensibiliser aux problématiques de prévention et promotion de la santé : un projet cantonal en collaboration avec le SSP et un projet national d'arrêt du tabac sur les réseaux sociaux.

En utilisant de nouveaux canaux de communications tels que les médias sociaux, les programmes de promotion de la santé peuvent s'avérer efficaces en touchant surtout des personnes que des actions plus traditionnelles n'atteindraient pas.

Pour des informations plus détaillées, nous vous invitons à consulter notre site internet [www.promotionsantevalais.ch](http://www.promotionsantevalais.ch).



*promotionsantevalais* *PromotionSantéVS* *Promotion santé Valais*

# Remerciements

Nous adressons nos remerciements les plus chaleureux à tous nos partenaires publics et privés et leur transmettons notre reconnaissance pour leur confiance et leur soutien sans cesse renouvelés :

- Le Département de la Santé par le Service de la santé publique et l'office du médecin cantonal
- L'Hôpital du Valais
- Les Centres médico-sociaux
- La Société Médicale du Valais
- Pharmavalais
- La Ligue pulmonaire suisse
- Promotion Santé Suisse
- Le Fonds de prévention du tabagisme
- CRIAD
- La Dîme de l'alcool

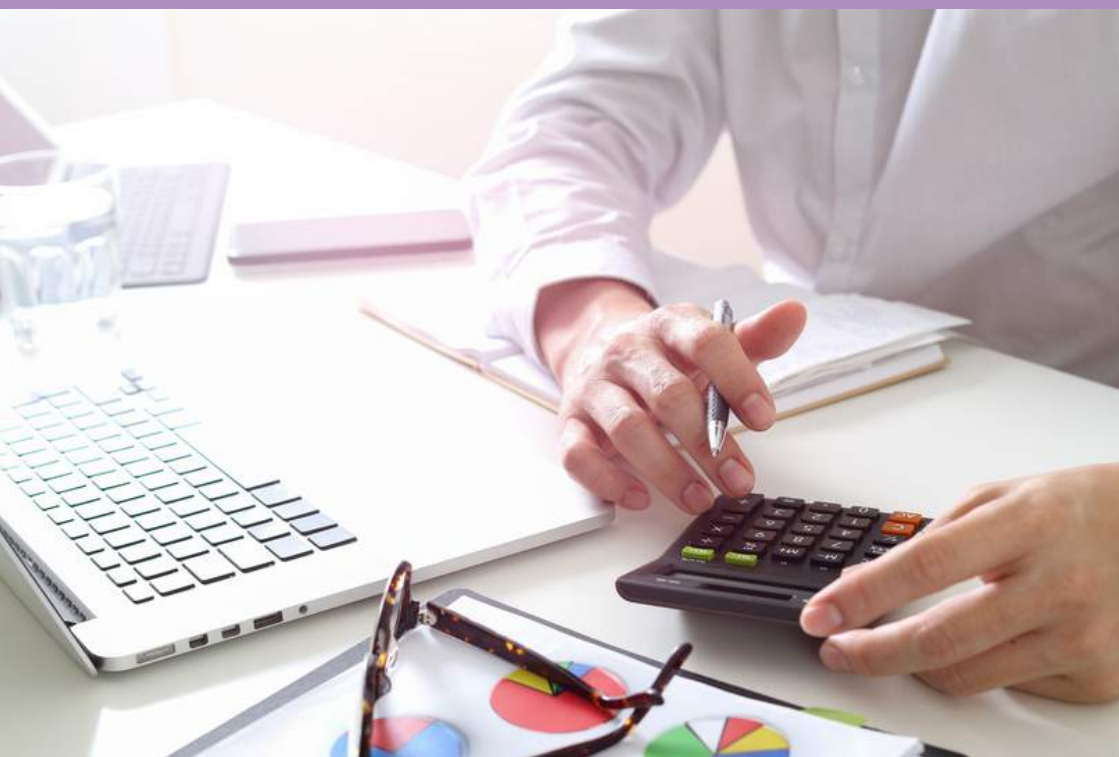
- L'association suisse pour la prévention du tabagisme
- Loterie Romande
- Fondation Isabelle Hafen

Nous sommes également heureux de pouvoir compter sur des collaboratrices et collaborateurs conscients de l'utilité de leurs tâches et qui œuvrent sans relâche pour la bonne santé des Valaisans. Merci chers collègues pour votre travail.

Enfin, nous tenons à remercier les membres du comité de Promotion santé Valais et des différentes commissions pour leur engagement, sans lequel notre association ne pourrait être au service de la santé des Valaisans.

A vous tous, un grand MERCI

# Comptes 2018



## BILAN 2018

### Promotion Santé Valais

	PSV	Fonds cantonal	Santé scolaire	Consolidé	Consolidé
	31.12.2018			31.12.2017	
<b>ACTIF</b>					
<b>Actif circulant</b>	<b>10 388 135</b>	<b>737 540</b>	<b>616 874</b>	<b>11 742 548</b>	<b>11 251 077</b>
Liquidités	1 015 740	2 434 234	233 652	3 683 626	3 091 588
Titres	3 980 945			3 980 945	4 198 864
Débiteurs	4 909 166	-2 360 601	352	2 548 917	2 232 343
Débiteurs Etat du Valais			15 734	15 734	
Provision pour perte s/débiteur	-20 000			-20 000	-20 000
Débiteurs Dépistage		657 502		657 502	603 578
Impôt anticipé	33 885			33 885	12 019
Autres créances à court terme/caution	200			200	200
Stocks accessoires	280 155		8 366	288 521	215 309
Actifs transitoires	188 043	6 405	358 771	553 218	917 177
<b>Actif immobilisé</b>	<b>3 440 959</b>	<b>0</b>	<b>0</b>	<b>3 440 959</b>	<b>3 429 468</b>
Stocks appareils	1 256 268			1 256 268	1 344 663
Mobilier et équipements	190 892			190 892	205 503
Machines de bureau et informatique	46 591			46 591	56 808
Véhicules	0			0	22 222
Immeuble	1 553 998			1 553 998	1 594 514
Logiciels informatiques	393 210			393 210	205 758
<b>Total actif</b>	<b>13 829 093</b>	<b>737 540</b>	<b>616 874</b>	<b>15 183 507</b>	<b>14 680 545</b>
<b>PASSIF</b>					
<b>Fonds étrangers</b>	<b>965 756</b>	<b>737 540</b>	<b>616 874</b>	<b>2 320 170</b>	<b>2 334 966</b>
<b>Dettes à court terme</b>	<b>965 756</b>	<b>737 540</b>	<b>616 874</b>	<b>2 320 170</b>	<b>2 334 966</b>
Créanciers : divers	659 619	25 278	262 664	947 561	806 260
Créanciers : salaires + charges sociales	151 678	559 707		711 385	701 988
Créanciers : appareils				0	0
Créanciers : Dépistage				0	0
Créanciers : Etat du Valais		6 773		6 773	203 760
Passif transitoires	80 391	135 127	326 710	542 228	612 303
Provisions	74 068	10 655	27 500	112 223	10 655
<b>Dettes à long terme</b>	<b>0</b>	<b>0</b>	<b>0</b>	<b>0</b>	<b>0</b>
<b>Fonds propres</b>	<b>12 863 337</b>	<b>0</b>	<b>0</b>	<b>12 863 337</b>	<b>12 345 580</b>
<b>Capital des Fonds</b>	<b>5 871 841</b>	<b>0</b>	<b>0</b>	<b>5 871 841</b>	<b>5 553 590</b>
Fonds pour actions prévention	3 600 000			3 600 000	3 600 000
Fonds pour actions prévention CIPRET	700 000			700 000	700 000
Fonds pour solidarité et prévention Sida	172 690			172 690	172 690
Fonds pour Ecoles et institutions	499 151			499 151	230 900
Fonds pour informatique	500 000			500 000	300 000
Fonds pour la recherche	100 000			100 000	50 000
Fonds pour Fondation LVPP	300 000			300 000	500 000
<b>Capital de l'organisation</b>	<b>6 991 496</b>	<b>0</b>	<b>0</b>	<b>6 991 496</b>	<b>6 791 989</b>
<b>Capital libre</b>	<b>5 508 598</b>	<b>0</b>	<b>0</b>	<b>5 508 598</b>	<b>5 313 491</b>
Capital	5 313 492			5 313 492	5 059 319
Résultat à affecter	195 106			195 106	254 172
<b>Capital lié</b>	<b>1 482 898</b>	<b>0</b>	<b>0</b>	<b>1 482 898</b>	<b>1 478 498</b>
Réserve pour fluctuation de titres	330 000			330 000	300 000
Réserve de réévaluation des immeubles	1 152 898			1 152 898	1 178 498
Reserve pour machine et appareils				0	0
<b>Total passif</b>	<b>13 829 093</b>	<b>737 540</b>	<b>616 874</b>	<b>15 183 507</b>	<b>14 680 545</b>

**COMPTE D'EXPLOITATION 2018**  
**Promotion santé Valais**

	Comptes 2018				Budget 2018				Comptes 2017			
	Fonds cantonal		Fonds cantonal		Fonds cantonal		Fonds cantonal		Fonds cantonal		Fonds cantonal	
	PSV	Santé scolaire	PSV	Santé scolaire	PSV	Santé scolaire	PSV	Santé scolaire	PSV	Santé scolaire	PSV	Santé scolaire
<b>Total Produits</b>	<b>8 854 333</b>	<b>2 506 866</b>	<b>15 403 829</b>	<b>2 517 837</b>	<b>8 216 630</b>	<b>2 517 837</b>	<b>14 666 077</b>	<b>2 451 545</b>	<b>8 180 159</b>	<b>2 451 545</b>	<b>14 213 941</b>	<b>2 451 545</b>
Contributions des pouvoirs publics	200 960	76 746	277 706	76 000	277 706	269 429	269 429	87 088	87 088	87 088	267 103	87 088
Contributions Canton du Valais	5 613	1 253 227	3 118 840	1 258 151	3 118 840	1 258 151	3 118 264	4 463	4 463	4 463	3 005 463	4 463
Contr. Compl. Canton + (manque) / (excédent)	4 105	4 105	4 105	4 105	4 105	4 105	4 105	0	0	0	-203 761	0
Contr. Compl. Canton + (manque) / (excédent)	147 205	86 772	233 977	103 969	233 977	103 969	208 238	164 779	164 779	164 779	258 329	164 779
Donns et contribution des membres	7 316 688	0	7 316 688	6 893 653	7 316 688	6 893 653	6 930 623	6 930 623	6 930 623	6 930 623	6 930 623	6 930 623
Préstations à domicile	64 599	2 274 618	2 339 217	2 156 650	2 339 217	2 156 650	2 172 650	27 309	27 309	27 309	2 230 520	20 032
Préstations de service à des tiers	105 737	736 870	870 607	97 211	736 870	97 211	754 935	109 835	109 835	109 835	767 334	65 750
Autres revenus	1 021 079	347 163	1 368 242	866 208	1 368 242	866 208	1 203 048	691 141	691 141	691 141	956 508	691 141
Financement des projets	3 975	3 975	3 975	3 975	3 975	3 975	45 860	4 395	4 395	4 395	4 395	4 395
Produits des cours	-11 522		-11 522		-11 522		0	-2 402	-2 402	-2 402	-2 402	-2 402
Diminution de recettes												
<b>Total Charges</b>	<b>7 837 088</b>	<b>4 042 631</b>	<b>14 387 285</b>	<b>2 517 837</b>	<b>8 147 866</b>	<b>2 517 837</b>	<b>14 597 313</b>	<b>2 451 545</b>	<b>7 887 403</b>	<b>2 451 545</b>	<b>13 291 185</b>	<b>2 451 545</b>
<b>Charges directes</b>	<b>2 247 011</b>	<b>548 032</b>	<b>3 455 534</b>	<b>485 525</b>	<b>2 775 926</b>	<b>485 525</b>	<b>3 880 548</b>	<b>463 489</b>	<b>2 672 324</b>	<b>463 489</b>	<b>3 342 568</b>	<b>463 489</b>
Thérapie à domicile / vaccinations	1 379 634	450 491	1 830 125	1 778 000	1 778 000	1 778 000	2 263 525	1 622 080	1 622 080	1 622 080	2 087 969	1 622 080
Préstations de service à des tiers	5 613	4 100	5 613	9 000	9 000	9 000	9 000	4 463	4 463	4 463	4 463	4 463
Contributions PS - soutien patients	643 590	543 932	1 187 492	759 113	1 187 492	759 113	618 096	1 377 210	618 096	618 096	1 042 813	618 096
Projets			0	11 300	11 300	11 300	11 300	480	480	480	480	480
<b>Charges du personnel</b>	<b>3 766 059</b>	<b>1 149 546</b>	<b>6 735 461</b>	<b>3 581 761</b>	<b>5 154 336</b>	<b>1 795 162</b>	<b>6 551 259</b>	<b>3 033 198</b>	<b>3 033 198</b>	<b>3 033 198</b>	<b>5 896 559</b>	<b>3 033 198</b>
Salaires	3 016 458	932 344	4 547 781	2 827 063	4 547 781	2 827 063	4 547 781	2 827 063	2 827 063	2 827 063	4 547 781	2 827 063
Assurances sociales	640 969	188 952	1 139 415	646 538	1 139 415	646 538	1 139 415	553 829	553 829	553 829	1 035 379	553 829
Autres frais de personnel	109 472	28 250	55 741	193 463	128 140	35 360	206 000	91 934	91 934	91 934	170 348	91 934
<b>Autres charges d'exploitation</b>	<b>1 823 978</b>	<b>2 345 053</b>	<b>4 408 290</b>	<b>2 158 177</b>	<b>2 158 177</b>	<b>2 315 150</b>	<b>4 185 505</b>	<b>1 086 681</b>	<b>1 086 681</b>	<b>1 086 681</b>	<b>4 052 058</b>	<b>1 086 681</b>
Charges des locaux	151 382	48 742	70 200	270 224	140 160	66 300	241 623	140 576	140 576	140 576	243 644	140 576
Entretien, réparations, remplacements	47 424	12 763	60 188	19 302	13 583	5 000	37 885	27 005	27 005	27 005	40 597	27 005
Charges des véhicules	23 184		23 184	9 630	9 630		9 630	8 075	8 075	8 075	8 075	8 075
Frais cabinets médicaux et hôpitaux	2 009 333		2 009 333	1 833 250	1 833 250		1 833 250	1 844 677	1 844 677	1 844 677	1 844 677	1 844 677
Assurances, taxe	8 277	3 234	11 512	8 913	2 812	2 500	14 225	5 995	5 995	5 995	10 097	5 995
Energie et élimination des déchets	7 846	2 978	10 823	3 748	2 682	2 682	6 430	3 338	3 338	3 338	7 677	3 338
Charges d'administration	336 610	156 047	522 525	344 734	151 491	35 100	531 325	288 641	288 641	288 641	479 712	288 641
Charges de publicité	77 768	7 852	86 902	56 500	4 250	10 000	70 750	88 640	88 640	88 640	98 815	88 640
Autres charges d'exploitation	39 125	92 586	137 956	269 708	26 317	98 373	117 200	241 890	28 547	74 388	109 770	241 890
Résultat financier	327	249	1 143 302	600	150	1 050	1 800	391	391	391	589	391
Amortissement	1 132 034	11 268	1 143 302	1 180 274	16 423		1 196 697	1 095 474	1 095 474	1 095 474	1 106 470	1 095 474
<b>Résultat d'exploitation</b>	<b>1 016 544</b>	<b>0</b>	<b>1 016 544</b>	<b>68 764</b>	<b>68 764</b>	<b>0</b>	<b>68 764</b>	<b>922 755</b>	<b>922 755</b>	<b>922 755</b>	<b>922 755</b>	<b>922 755</b>
<b>Résultat financier</b>	<b>32 962</b>	<b>0</b>	<b>32 962</b>	<b>80 000</b>	<b>80 000</b>	<b>0</b>	<b>100 000</b>	<b>375 817</b>	<b>375 817</b>	<b>375 817</b>	<b>375 817</b>	<b>375 817</b>
Produits financiers	214 772		214 772	90 000	90 000		90 000	396 489	396 489	396 489	396 489	396 489
Charges financières	181 760		181 760	10 000	10 000		10 000	-20 672	-20 672	-20 672	-20 672	-20 672
<b>Résultat ordinaire</b>	<b>1 049 506</b>	<b>0</b>	<b>1 049 506</b>	<b>148 764</b>	<b>148 764</b>	<b>0</b>	<b>148 764</b>	<b>1 298 572</b>	<b>1 298 572</b>	<b>1 298 572</b>	<b>1 298 572</b>	<b>1 298 572</b>
Résultat hors exploitation	35 600		35 600	25 600	25 600		25 600	956 600	956 600	956 600	956 600	956 600
Produits extraordinaires	800 000		800 000	0	0		0	1 300 000	1 300 000	1 300 000	1 300 000	1 300 000
<b>Résultat avant variation du capital des fonds</b>	<b>1 075 106</b>	<b>0</b>	<b>1 075 106</b>	<b>148 764</b>	<b>148 764</b>	<b>0</b>	<b>148 764</b>	<b>1 654 172</b>	<b>1 654 172</b>	<b>1 654 172</b>	<b>1 654 172</b>	<b>1 654 172</b>
<b>Annulation au capital des fonds</b>	<b>0</b>	<b>0</b>	<b>0</b>	<b>0</b>	<b>0</b>	<b>0</b>	<b>0</b>	<b>0</b>	<b>0</b>	<b>0</b>	<b>0</b>	<b>0</b>
Versement-Fonds pour la recherche			0	0	0		0	50 000	50 000	50 000	50 000	50 000
Versement-Fonds pour action de prévention			0	0	0		0	600 000	600 000	600 000	600 000	600 000
Versement-Fonds Ecoles et Institutions Sida			0	0	0		0	50 000	50 000	50 000	50 000	50 000
Versement-Fonds pour informatique			300 000	300 000	300 000		300 000	100 000	100 000	100 000	100 000	100 000
Versement-Fonds pour la Fondation L'APP			300 000	300 000	300 000		300 000	500 000	500 000	500 000	500 000	500 000
<b>Résultat avant allocation au capital</b>	<b>275 106</b>	<b>0</b>	<b>275 106</b>	<b>148 764</b>	<b>148 764</b>	<b>0</b>	<b>148 764</b>	<b>354 172</b>	<b>354 172</b>	<b>354 172</b>	<b>354 172</b>	<b>354 172</b>
Versement au Fonds pour fluctuation de titres			30 000	30 000	30 000		30 000	100 000	100 000	100 000	100 000	100 000
Versement provision pour REDF (TVA)			50 000	50 000	50 000		50 000	0	0	0	0	0
Versement au capital			195 106	195 106	195 106		195 106	254 172	254 172	254 172	254 172	254 172
<b>Résultat</b>	<b>0</b>	<b>0</b>	<b>0</b>	<b>148 764</b>	<b>148 764</b>	<b>0</b>	<b>148 764</b>	<b>0</b>	<b>0</b>	<b>0</b>	<b>0</b>	<b>0</b>

## Variation du capital

2018	Etat au 01.01	Entrées	Sorties	Transfert interne	Etat au 31.12
<b>Capital des Fonds</b>	<b>5 553 590</b>	<b>850 000</b>	<b>531 749</b>	<b>0</b>	<b>5 871 841</b>
Fonds pour actions prévention	3 600 000				3 600 000
Fonds pour actions prévention CIPRET	700 000				700 000
Fonds pour solidarité et prévention Sida	172 690				172 690
Fonds Ecoles et Institutions	230 900	300 000	31 749		499 151
Fonds pour informatique	300 000	200 000			500 000
Fonds de recherche	50 000	50 000			100 000
Fonds pour Fondation LVPP	500 000	300 000	500 000		300 000
<b>Capital de l'organisation</b>	<b>6 791 990</b>	<b>225 106</b>	<b>25 600</b>	<b>0</b>	<b>6 991 496</b>
<b>Capital libre</b>	<b>5 313 492</b>	<b>195 106</b>	<b>0</b>	<b>0</b>	<b>5 508 598</b>
Capital	5 313 492	195 106			5 508 598
<b>Capital lié</b>	<b>1 478 498</b>	<b>30 000</b>	<b>25 600</b>	<b>0</b>	<b>1 482 898</b>
Réserve pour fluctuation de titres	300 000	30 000			330 000
Réserve de réévaluation des immeubles	1 178 498		25 600		1 152 898
Réserve pour machine et appareils	0				0
<b>Total du capital</b>	<b>12 345 580</b>	<b>1 075 106</b>	<b>557 349</b>	<b>0</b>	<b>12 863 337</b>

2017	Etat au 01.01	Entrées	Sorties	Transfert interne	Etat au 31.12
<b>Capital des Fonds</b>	<b>4 714 990</b>	<b>1 300 000</b>	<b>461 400</b>	<b>0</b>	<b>5 553 590</b>
Fonds pour actions prévention	3 000 000	600 000			3 600 000
Fonds pour actions prévention CIPRET	700 000				700 000
Fonds pour solidarité et prévention Sida	122 690	50 000			172 690
Fonds pour Réseau valaisan école en santé	142 300	100 000	11 400		230 900
Fonds pour informatique	300 000				300 000
Fonds de recherche	50 000	50 000	50 000		50 000
Fonds pour Fondation LVPP	400 000	500 000	400 000		500 000
<b>Capital de l'organisation</b>	<b>6 713 418</b>	<b>354 172</b>	<b>275 600</b>	<b>0</b>	<b>6 791 990</b>
<b>Capital libre</b>	<b>5 059 320</b>	<b>254 172</b>	<b>0</b>	<b>0</b>	<b>5 313 492</b>
Capital	5 059 320	254 172			5 313 492
<b>Capital lié</b>	<b>1 654 098</b>	<b>100 000</b>	<b>275 600</b>	<b>0</b>	<b>1 478 498</b>
Réserve pour fluctuation de titres	200 000	100 000			300 000
Réserve de réévaluation des immeubles	1 204 098		25 600		1 178 498
Réserve pour machine et appareils	250 000		250 000		0
<b>Total du capital</b>	<b>11 428 408</b>	<b>1 654 172</b>	<b>737 000</b>	<b>0</b>	<b>12 345 580</b>

Capital des Fonds:

Entrées: proviennent du résultat avant affectation

Sorties: sont utilisées pour couvrir des charges de projets dont le financement n'est assuré par aucune autre contribution ou dont le financement extérieur n'est pas suffisant. Versement à la Fondation LVPP CHF 500'000.-

Capital lié:

Sorties: amortissement de l'immeuble d'exploitation. Entrée augmentation de la réserve

## Flux de trésorerie

	31.12.2018	31.12.2017
<b>Flux financiers provenant de l'activité d'exploitation</b>		
Bénéfice	195 106	1 654 172
Amortissements opérationnels	1 168 902	1 131 070
Constitution et dissolution de provisions	4 215 801	0
<b>Autofinancement</b>	<b>5 579 810</b>	<b>2 785 242</b>
Augmentation (-) / Diminution (+) des créances	-325 682	-233 828
Augmentation (-) / Diminution (+) des comptes de régularisation actif	501 780	94 384
Augmentation (+) / Diminution (-) des comptes de régularisation passif	-699 061	-412 737
Augmentation (+) / Diminution (-) des comptes de provisions à court terme	-1 503 400	-263 945
Augmentation (-) / Diminution des stocks accessoires (+)	-73 213	-17 494
<b>Flux de fonds provenant de l'activité d'exploitation</b>	<b>3 480 235</b>	<b>1 951 623</b>
<b>Flux financiers provenant de l'activité d'investissement</b>		
Investissements Immobiliers	-1 205 993	-1 378 896
Investissements Financiers (titres)	217 919	-717 220
<b>Flux financiers provenant de l'activité d'investissement</b>	<b>-988 073</b>	<b>-2 096 116</b>
<b>Flux financiers provenant de l'activité de financement</b>		
Augmentation (+) / Diminution (-) des fonds affectés	-1 712 690	0
Augmentation (-) / Diminution (+) prêt à long terme	0	200 000
Augmentation (+) / Diminution (-) des dettes financières	-187 433	105 436
<b>Flux financiers provenant de l'activité de financement</b>	<b>-1 900 123</b>	<b>305 436</b>
<b>Variation nette de la trésorerie</b>	<b>592 038</b>	<b>160 943</b>
Justification des liquidités		
Etat initial au 01.01	3 091 588	2 930 645
Etat final au 31.12	3 683 626	3 091 588
<b>Augmentation des liquidités</b>	<b>592 038</b>	<b>160 943</b>

## Principes d'établissement du bilan et d'évaluation

La présentation des comptes suit les recommandations Swiss GAAP RPC 1 à 6 + 21. La comptabilité et la présentation des comptes répondent ainsi aux dispositions légales, aux statuts de Promotion santé Valais (PSV) ainsi qu'aux règles Swiss GAAP RPC. Le compte annuel reflète la situation réelle de l'état de la fortune, des finances et des recettes de PSV. Sont valables les bases d'évaluations selon le concept-cadre de Swiss GAAP RPC.

### Principes d'évaluation

Les principes d'évaluation répondent aux consignes de Swiss GAAP RPC. Cela signifie concrètement que les indications correspondent à ce qui suit :

- Les liquidités sont indiquées à la valeur nominale.
  - Les extraits de dépôt au 31 décembre de l'année sous gestion servent de base à l'évaluation du cours de ces titres.
  
  - Pour les actifs fixes mobiles et les actifs immatériels, l'évaluation se fait d'après les valeurs d'acquisition (minimum CHF 1'000.- pour être immobilisé), sous déduction des rectifications de valeur nécessaire en économie de gestion. Les amortissements se font linéairement d'après les valeurs d'acquisition et sur la durée d'utilisation estimée en économie de gestion. Les durées suivantes ont été prises en considération :
    - \* Mobilier: 8 ans
    - \* Infrastructures IT (ordinateurs, serveur, logiciels standards): 3 ans
    - \* Logiciels: 5 ans
    - \* Machines de bureau: 5 ans
    - \* Appareils (concentrateur, distributeur oxygène, aspiration): 3 ans
    - \* Appareils (CPAP): 4 ans
    - \* Appareils (Inhalateur): 5 ans
    - \* Autres appareils: 3 ans
    - \* Immeubles: 50 ans
  - Les capitaux étrangers sont indiqués à leur valeur nominale.
  - Les devises étrangères : les actifs en devises étrangères sont évalués au cours bancaire au jour de référence du bilan.
- Les produits, recettes et charges en devises étrangères sont convertis en francs suisses au cours du jour de la comptabilisation.

# Rapport de performance

## **But de l'organisation**

Promotion Santé Valais (PSV) est une association qui se donne comme but d'améliorer la santé de l'ensemble de la population valaisanne, et ceci à tous les âges de la vie.

### **Ses activités principales se concentrent sur les domaines suivants:**

- La Ligue pulmonaire valaisanne
- Le Centre d'information pour la prévention du tabagisme (CIPRET)
- Le Centre valaisan de dépistage du cancer du sein
- Les infections sexuellement transmissibles et l'antenne sida,
- Le Centre alimentation et mouvement (CAM)
- La Santé scolaire
- Fourchette verte
- Senso5

## **Comité**

Les membres du comité sont élus par l'assemblée générale pour une période de 4 ans et sont rééligibles.

Dominique Favre	Président
Dr. Christian Ambord	Médecin cantonal
Pr. Pierre-Olivier Bridevaux	Médecin-chef pneumologie, représentant de l'Hôpital du Valais
Vanessa Caliesch	Représentante du Haut-Valais
Eric Dayer	Représentant du Valais central
Dresse Daniela Studer	Pneumologue, représentante de la SMV
Jean-Boris Von Roten	Représentant des pharmaciens
Valérie Vouillamoz	Vice présidente, Secrétaire générale du groupement des centres médico-sociaux
Philippe Zufferey	Représentant des assureurs-maladie

## **Organe de contrôle**

L'organe de contrôle est désigné par l'assemblée générale pour une période de 2 ans. En 2018, le contrôle annuel des comptes de l'association est assuré par la fiduciaire Kunzle SA à Monthey.

## **Commission des finances**

La commission des finances est chargée de la gestion de la fortune de l'association. Les membres de la commission sont désignés par le comité. Elle est composée de 4 membres, soit, le président de l'association, le directeur de PSV, un membre du comité et la responsable financière.

## **Indemnités**

Les indemnités versées aux membres des organes dirigeant PSV s'élèvent à CHF **11'750.-**.

## **Direction**

Jean-Bernard Moix	Directeur
Sandra Micheloud	Directrice adjointe



# Tiers proches

## Transactions avec les tiers proches 2018

La fondation LVPP a pour but de promouvoir, soutenir et valoriser des projets en lien avec les activités, buts actuels et futurs de la LVPP; soutenir les patients LVPP afin d'améliorer leur autonomie et leur qualité de vie; contribuer à la mise sur pied, au soutien et à la diffusion de recherches dans le domaine de la prévention et de la promotion de la santé ainsi que dans le domaine pulmonaire; promouvoir, soutenir et valoriser des projets de prévention de la santé; contribuer à sensibiliser la population aux questions de santé.

Elle est inscrite au registre du commerce depuis le 22.07.1985

### **Liste des membres du conseil de fondation:**

Dominique Favre: président

Jean-Boris Von Roten: membre

Sabine Rothe: membre

Georges Dupuis: membre

Jean-Bernard Moix: secrétaire

Le comité de PSV a décidé en séance du 18.04.2019 d'un versement de CHF 300'000.- à la Fondation LVPP destiné au soutien de projets en lien avec la promotion de la santé. Ce montant fait partie de l'affectation du résultat 2018 de PSV.

## ACTIFS

### 1. Liquidités

Les liquidités comprennent les avoirs en caisse, en banque et aux comptes de chèques postaux. Ils sont indiqués à leur valeur nominale au 31.12. Les comptes en devise étrangère sont convertis au cours de change bancaire du 31.12

### 2. Titres

Position en CHF	2018	2017
Obligations et fonds de placement en CHF	829 182	1 956 071
Obligations et fonds de placement en ME	1 038 061	405 614
Actions CH	1 299 419	983 269
Actions ME	0	0
Immobilier CH	640 200	672 000
Placements alternatifs	174 083	181 910
<b>TOTAL</b>	<b>3 980 945</b>	<b>4 198 864</b>

Au bilan, les titres à leur valeur de marché du 31.12. Les bénéfices et pertes sont comptabilisés sur les comptes de pertes et profits en hors exploitation.

Promotion santé Valais dispose d'un règlement en matière de gestion de la fortune. La commission des finances de PSV veille à assurer la sécurité des placements et la stratégie de placement décidée est défensive. Elle évalue les risques en tenant compte de la totalité des actifs et des passifs. La commission des finances de PSV respecte les principes d'une répartition appropriée des risques; les disponibilités doivent, en particulier, être réparties entre différentes catégories de placements ainsi qu'entre plusieurs régions, secteurs économiques et devises.

#### Réserve pour fluctuation de titres:

Le comité de PSV a décidé d'une méthode pour calculer la réserve pour fluctuation de titres qui tient compte des risques de baisse des marchés boursiers par type de placement et par devise. Ainsi, la réserve est recalculée chaque année sur la base de cette méthode. La hausse de la réserve est passée aux charges extraordinaires et la baisse est passée aux produits extraordinaires du compte d'exploitation de PSV.

### 3. Débiteurs

Position en CHF	2018	2017
Débiteurs DIVERS	393 574	226 225
Débiteurs Ligue pulmonaire	1 992 436	2 006 118
Débiteurs mammographies	657 502	603 578
<b>Total</b>	<b>3 043 512</b>	<b>2 835 920</b>

- Les **débiteurs divers** sont indiqués à leur valeur nominale. Les provisions pour pertes sur débiteurs sont calculées annuellement selon les risques réels de non couverture.

- Le montant des **débiteurs Ligue pulmonaire** est relativement élevé à cause de la facturation des prestations du dernier trimestre de l'année.

- Les **débiteurs mammographies**: factures adressées aux caisses maladies pour le dépistage du cancer du sein du dernier trimestre de l'année en cours.

#### **4. Stocks accessoires**

Position en CHF	2018	2017
Stocks accessoires	288 521	215 309

Ce poste comprend notamment des masques et filtres pour CPAP, des lunettes pour les concentrateurs et des tuyaux divers ainsi que les vaccins pour la santé scolaire.

#### **5. Actifs transitoires**

Ce poste comprend des fonds à recevoir pour des projets (FemmesTISCHE, PREMIS, Commune en santé, Mois sans tabac et prévention du tabagisme), des charges AVS payées d'avance, des loyers versés d'avance et du support IT payé d'avance.

#### **6. Immobilisations**

Objet	Valeur résiduelle début période 01.01.2018	Investissements 2018	Amortissement annuel	Valeur résiduelle fin de période 31.12.2018
Appareils	1 344 663	859 667	948 063	1 256 268
Mobilier	95 725	29 866	20 515	105 076
Equipements	11 347	12 917	14 496	9 768
Equipements Santé scolaire	98 430	4 944	27 326	76 048
Machine bureau	7 600	0	3 800	3 800
IT	49 208	39 147	45 564	42 791
Véhicule	22 222	0	22 222	0
Immeuble	1 543 300	0	33 200	1 510 100
Transformation	51 214	16 851	24 167	43 898
Logiciels	205 758	266 130	78 678	393 210
<b>Total amortissements</b>	<b>3 429 468</b>	<b>1 229 521</b>	<b>1 218 031</b>	<b>3 440 959</b>
<b>Total immobilisations au 31.12.2017</b>	<b>3 407 242</b>	<b>1 327 696</b>	<b>1 305 470</b>	<b>3 429 468</b>

## PASSIFS

### 7. Créanciers

Position en CHF	2018	2017
- Créanciers : divers	748 111	806 260
- Créanciers : salaires + charges sociales	711 385	701 988
- Créanciers : appareils		0
- Créanciers : Dépistage		0
- Créanciers : Etat du Valais	6 773	203 761
<b>TOTAL</b>	<b>1 466 269</b>	<b>1 712 009</b>

- La créance concernant l'Etat du Valais représente le surplus de subvention reçue pour l'exercice en cours pour les activités soutenues par le Fonds cantonal de promotion de la santé.

- Ce montant sera déduit sur un acompte de l'exercice suivant.

### 8. Passifs transitoires

- Ce poste comprends des montants à verser pour des prestations faites en 2018 pour les projets suivants: 60+, Respifit, MoicMoi et Journée des migrations.

- Financement de projet reçu de PSS qui concerne 2019 et facture à recevoir pour les évaluations des mammographies.

### 9. Provisions

- Provision créée pour projet MoicMoi et provision pour TVA.

## COMPTES EXPLOITATION

### Produits

#### 10. Contributions pouvoirs publics

Position en CHF	2018	2017
OFAS	200 960	180 015
Participation du canton à la TB	5 613	4 463
Subvention CRIAD	76 746	87 088
Canton du Valais	3 120 000	3 001 000
<b>TOTAL</b>	<b>3 403 319</b>	<b>3 272 567</b>

Les contribution du canton du Valais se répartissent comme suit:

- CHF 5'613.- pour les tests de tuberculose effectués.
- CHF 1'253'227.- pour le Fonds cantonal de promotion de la santé. Le budget alloué était de 1'260'000.-
- CHF 1'860'000.- pour la Santé scolaire auxquels il faut ajouter un dépassement de budget de CHF 15'733.-

#### 11. Dons

Provenance des dons en CHF	2018	2017
Fundraising	77 200	81 500
Dons ordinaires	10 200	13 000
Subvention Sida: Ville de Sion et ASS	3 000	6 000
Don PSV au Fonds cantonal	65 500	69 000
Ligue contre le cancer	18 000	18 000
Dons extraordinaire (dîme de l'alcool)	70 000	70 000
<b>TOTAL</b>	<b>243 900</b>	<b>257 500</b>

Utilisation des dons en CHF	2018	2017
Dîme de l'alcool est utilisée pour financer des projets destinés à la lutte contre la tabac, soit pour empêcher le début de la consommation de tabac, soit pour encourager à cesser la consommation	32 000	29 000
Projet Escape Addict	10 000	
Projet MoicMoi	24 000	
Projet Commune en santé	12 000	31 000
Projet Entreprise en santé	7 000	39 000
	15 500	14 000
Soutien au Dépistage du cancer du sein et à IST-Sida		
Soutien au Pôle Alimentation & Mouvement	50 000	55 000
Campagne sensibilisation et mieux vivre avec une BPCO	54 000	51 000
Dépistage du cancer du sein: dépliants informatifs et questionnaires médicaux pour les participantes	25 000	20 500
Aide directe aux patients dans le besoin	14 400	18 000
<b>TOTAL</b>	<b>243 900</b>	<b>257 500</b>

#### 12. Thérapie à domicile

Position en CHF	2018	2017
Revenu de location	6 481 100	6 203 929
Revenu de conseils et soins	655 729	553 884
Vente appareil et accessoires	179 859	172 810
<b>TOTAL</b>	<b>7 316 688</b>	<b>6 930 623</b>

Les revenus de la thérapie à domicile concernent les prestations aux patients offertes par la Ligue pulmonaire valaisanne.

### **13. Prestations de service à des tiers**

Position en CHF	2018	2017
Facturation à des tiers	63 021	46 955
Vente de brochures	1 579	1 389
Interventions séminaires + cours	9 010	10 745
Paielements des assurances maladie	2 269 583	2 171 430
<b>TOTAL</b>	<b>2 343 191</b>	<b>2 230 520</b>

Facturation à des tiers: facturation de prestations de services administratif à des tiers pour la tenue de comptabilités, facturation de location de machines, remboursement de frais d'administration payés par PSV pour le Fonds cantonal, participation de collaborateurs à des commissions, comités et prestations à la Ligue pulmonaire suisse.

### **14. Autres revenus**

Position en CHF	2018	2017
Revenu location bureau	99 600	92 087
Revenu loc. place de parc	6 137	5 287
Contribution DECS Santé scolaire	8 839	11 256
Santésuisse Santé scolaire	587 234	615 265
Contribution Ville de Sion Santé scolaire	35 059	30 979
Vente matériel		12 460
<b>TOTAL</b>	<b>738 888</b>	<b>767 334</b>

Les autres revenus proviennent de location de locaux à d'autres entités, des versements de contributions de Santésuisse, de la Ville de Sion et du Canton du Valais pour la santé scolaire et de vente de matériel et brochures informatives.

## **Charges**

### **15. Financement projets**

Position en CHF	2018	2017
Financement projets PSV	1 021 079	691 141
Financement projets Fonds cantonal	337 163	265 367
<b>TOTAL</b>	<b>1 358 242</b>	<b>956 508</b>

#### **Financement de projets PSV:**

- Projets du CIPRET Valais financés à hauteur de CHF 322'000.-
- Projet Plateforme 60+ financé par des fonds externes à hauteur de CHF 107'500.-
- Projets de prévention diverses financés par PSV pour CHF 328'000.- auxquels il faut ajouter CHF 526'000.- de fonds externes (Dépistage du cancer du côlon, femmesTische, Entreprise en santé, Pôle alimentation et mouvements, Média, MoicMoi, PREMIS et Plateforme internet cantonale) et 103'600.- du Fonds cantonal de promotion de la santé
- Projets de la Ligue Pulmonaire financés par PSV pour CHF 165'000.- auxquels on peut ajouter CHF 14'000.- de fonds externes (Mieux vivre avec une BPCO, campagne Apnée du sommeil, Système Qualité)

#### **Financement de projets Fonds cantonal:**

- Préventions diverses pour un montant de CHF 181'500.- (Escape Addict, label Fiesta, Réseau Valaisan d'Ecole21, Label Commune en Santé, FemmesTISCHE et dépistage du côlon). De plus, le projet Escape Addict a obtenu le soutien de la Loterie romande, par sa délégation valaisanne, à hauteur de CHF 40'000.- et de la Fondation Isabelle Hafen, à hauteur de CHF 50'000.-. Nous remercions chaleureusement ces deux organismes pour leur engagement.
- IST-Sida dont les coûts de projets se sont élevés à CHF 87'900.- couverts par le Fonds cantonal de promotion de la santé et par le service de l'action sociale

## **16. Thérapie à domicile / vaccinations**

	<b>2018</b>	<b>2017</b>
Entretien, réparations, remplacements	8 022	4 155
Achat appareils et accessoires pour revente	24 466	29 411
Accessoires	595 141	746 087
Location bouteilles composite	50 527	110 257
Oxygène	698 723	730 971
App. Pour infirmière	2 755	1 199
Achat vaccins et divers	427 595	436 300
Achat de matériel, stockage et déchets	2 337	2 183
Pmts médecins pour HPV	20 559	27 006
<b>TOTAL</b>	<b>1 830 125</b>	<b>2 087 569</b>

Cette position comprend les charges directes liées à nos prestations de services: entretien et réparation de machines et appareils, achat de machines et appareils pour la revente, achat d'accessoires pour la Ligue pulmonaire, la location des bouteilles d'oxygène et leur remplissage, achat de vaccins pour la santé scolaire, le paiement des prestations de vaccination exécutées par des tiers (médecins de famille).

## **17. Prestations de service de tiers**

Position en CHF	<b>2018</b>	<b>2017</b>
Charges du service de vaccination	1 119	
TBC : analyses	4 494	4 463
PVA aides financières (IST-SIDA)	4 100	3 250
PVA coûts divers (IST-SIDA)	0	384
<b>TOTAL</b>	<b>9 713</b>	<b>8 098</b>

Cette position comprend les charges liées à la détection de la tuberculose et au soutien aux aides apportées par le secteur des infections sexuellement transmissibles.

## **18. Autres charges**

Position en CHF	<b>2018</b>	<b>2017</b>
Soutien financier pour patients	14 374	15 085
Contribution LPS	203 830	188 524
Coûts santé scolaire		
<b>TOTAL</b>	<b>218 204</b>	<b>203 608</b>

Cette position comprend la contribution de la Ligue pulmonaire valaisanne à la Ligue Pulmonaire suisse pour ses prestations fournies au niveau national et le soutien direct aux patients.

## **19. Charges de projets**

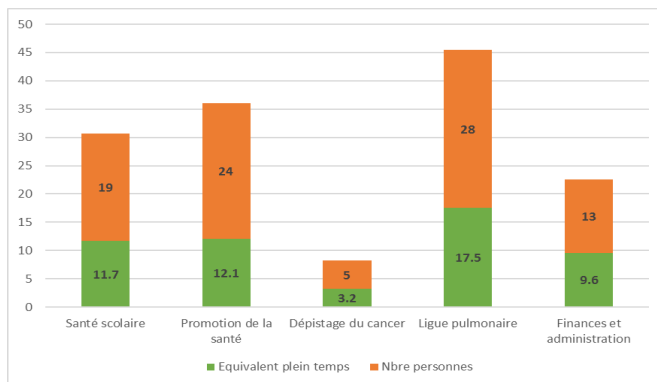
Position en CHF	<b>2018</b>	<b>2017</b>
Charges projets PSV	643 560	636 892
Charges projets Fonds cantonal	543 932	405 921
<b>TOTAL</b>	<b>1 187 492</b>	<b>1 042 813</b>

Les charges de projet ne comprennent pas les salaires et charges sociales. Ce sont les charges versées à des fournisseurs pour des services rendus dans le cadre de projets spécifiques.

## **20. Charges personnel**

Position en CHF	<b>2018</b>	<b>2017</b>
<b>TOTAL</b>	<b>6 733 461</b>	<b>5 896 559</b>

## Personnel au 31.12.2018



### **21. Autres charges administration**

Position en CHF	2018	2017
Charges des locaux	270 224	243 644
Entretien, réparation mobilier et installations	60 188	40 597
Charges de véhicules	23 184	8 075
Frais cabinets médicaux	2 009 333	1 844 677
Assurances	11 512	10 097
Energie, élimination déchets	10 823	7 677
Charges d'administration	522 525	479 712
Charges de publicité	86 902	98 815
Autres charges exploitation	269 708	212 705
Résultat financier	588	589
Amortissement	1 143 302	1 105 470
<b>TOTAL</b>	<b>4 408 290</b>	<b>4 052 058</b>

Les frais de cabinets médicaux sont liés aux lectures des mammographies.

### **22. Résultat financier**

Position en CHF	2018	2017
Produits financiers	214 722	396 489
Charges financières	-181 760	-20 672
<b>TOTAL</b>	<b>32 962</b>	<b>375 817</b>

Les produits financiers sont, d'une part, le reflet de la valeur des placements financiers au 31.12 (il s'agit de produits financiers non réalisés) et d'autre part, les intérêts reçus sur ces placements financiers.

### **23. Résultat hors exploitation**

Position en CHF	2018	2017
Produits extraordinaires	25 600	355 600
<b>TOTAL</b>	<b>25 600</b>	<b>355 600</b>

Les produits extraordinaires sont issus de la dissolution de la réserve de réévaluation d'immeuble pour CHF 25'600.- passée en amortissement.



KUNZLE SA  
AVENUE DU THÉÂTRE 20  
CASE POSTALE / 1870 MONTHÉY 1

KUNZLE.CH  
MEMBRE USPI  
MEMBRE FIDUCIAIRE SUISSE



Monthey, le 15 mai 2019/SM/cpz

**RAPPORT DE L'ORGANE DE REVISION SUR LE CONTROLE RESTREINT  
A L'ASSEMBLEE GENERALE DE  
PROMOTION SANTE VALAIS - SION**

Madame, Monsieur,

En notre qualité d'organe de révision, nous avons contrôlé les comptes annuels (bilan, compte de profits et pertes et annexe) de votre association pour l'exercice arrêté au 31.12.2018. Selon la Swiss GAAP RPC 21, les informations du rapport de performance ne sont pas soumises au contrôle de l'organe de révision.

La responsabilité de l'établissement des comptes annuels incombe au comité, alors que notre mission consiste à contrôler ces comptes. Nous attestons que nous remplissons les exigences légales d'agrément et d'indépendance.

Notre contrôle a été effectué selon la Norme suisse relative au contrôle restreint. Cette norme requiert de planifier et de réaliser le contrôle de manière telle que des anomalies significatives dans les comptes annuels puissent être constatées. Un contrôle restreint englobe principalement des auditions, des opérations de contrôle analytiques ainsi que des vérifications détaillées appropriées des documents disponibles dans l'entreprise contrôlée. En revanche, des vérifications des flux d'exploitation et du système de contrôle interne ainsi que des auditions et d'autres opérations de contrôle destinées à détecter des fraudes ne font pas partie de ce contrôle.

Lors de notre contrôle, nous n'avons pas rencontré d'élément nous permettant de conclure que les comptes annuels ne donnent pas une image fidèle du patrimoine, de la situation financière et des résultats, conformément à la Swiss GAAP RPC 21, et qu'ils ne sont pas conformes à la loi et aux Statuts.

**Künzle Fiduciaire et Gérance SA**

Sébastien Morisod  
Réviseur agréé  
(Réviseur responsable)

A blue ink signature of Sébastien Morisod, consisting of a series of horizontal and diagonal strokes.

Benoît Fellay  
Réviseur agréé

A blue ink signature of Benoît Fellay, featuring a more complex, scribbled pattern of lines.

Annexe : comptes annuels



**Le café n'a plus d'effet?  
Apnée du sommeil?**

**Test en ligne sur  
[www.liguepulmonaire.ch/test](http://www.liguepulmonaire.ch/test)**

Frédéric, St. Cergue / VD

LIGUE PULMONAIRE  
VALAISANNE



 Promotion santé Valais  
Gesundheitsförderung Valais



**Promotion santé Valais**

Rue de Condémines 14

Case postale

1951 Sion

Tél. 027 329 04 29

Fax 027 329 04 30

[info@psvalais.ch](mailto:info@psvalais.ch)

[www.promotionsantevalais.ch](http://www.promotionsantevalais.ch)