



Centre Alimentation
et Mouvement
Zentrum für Ernährung
und Bewegung

2^{ème} atelier cantonal du Centre Alimentation et Mouvement
« Explorer le monde de l'alimentation et du mouvement ? Avec plaisir ! »

Conférence 5 :

Bilan intermédiaire du Programme cantonal valaisan « Poids corporel sain 2008-2012 »



Gilles Crettenand

Coordinateur en promotion de la santé, responsable du Centre Alimentation et Mouvement, LVPP – 9 mars 2010

Sommaire

1. Axes d'actions du Programme et priorités 2008-2009

- Comportements (Modules)
- Environnement et cadre de vie
 - Policy/mesures structurelles
 - Communication
 - Réseau

2. Résultats par axe

- Synthèse générale
- Contribution à l'atteinte des objectifs
- Processus
- Coûts/bénéfice

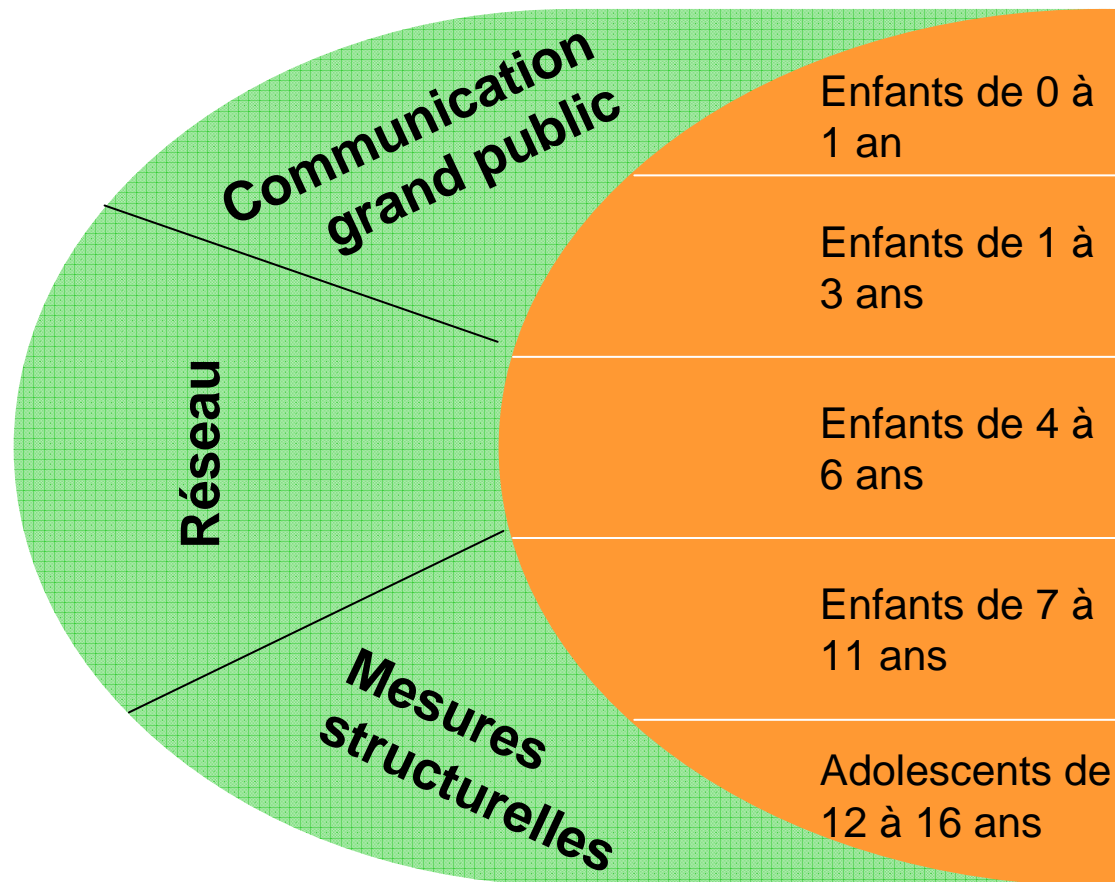
3. Bilan et projection

- Modules
- Policy/mesures structurelles
- Communication
- Réseau

1. Axes d'actions du Programme et priorités 2008-2009

Stratégie > 2 axes d'intervention (nomenclature PSS)

A un problème complexe et multifactoriel, des réponses multiples...



Publics-cibles

Cadre de vie - environnement

Esprit

A un problème complexe et multifactoriel, des réponses multiples...

Le Centre :

- souhaite exprimer une vision respectueuse et non stigmatisante de la personne en surpoids et obèse.
- base ses actions sur l'état, à ce jour, des connaissances scientifiques et empiriques développées en Valais aussi bien que dans le monde.
- promeut un esprit constructif, relationnel et interactif entre tous les acteurs concernés, dans une approche multidisciplinaire et intégrée de la thématique.
- essaie d'appliquer un principe :

Intervenir sans nuire

2. Résultats par axe

Modules

Synthèse

Priorités sur l'âge préscolaire (0-4ans) avec création de supports didactique pour multiplicateurs et parents, formation multiplicateurs. Lancement de nouvelles lignes Pédibus.

Contribution à l'atteinte des objectifs

75% du programme en âge préscolaire réalisé.



Doublement des lignes de Pédibus atteint en moins d'une année. Implémentation des projets Fitte Kids (Haut-Valais) et Senso5 (Valais romand) en cours.

Processus

Démarche pragmatique de choix des partenaire du Programme.



Appui financier, logistique et de compétence du Centre apprécié par les partenaires. Suivi et coaching par le Centre des projets développés. Intégration systématique de l'alimentation et du mouvement dans un même projet.



Chaque projet doit être effectué de manière bi-lingue ce qui implique doublement du temps de travail, des budgets et du réseau d'acteurs.

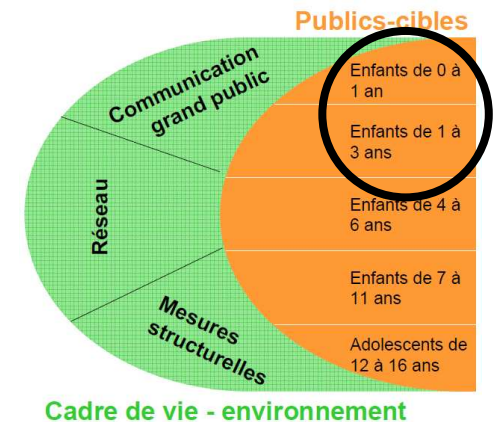
Rapport coûts-bénéfices



Projets en âge préscolaires (publics touchés, multiplicateurs formés).



Projets en milieu scolaire chronophages.



Mesures structurelles

Synthèse

Priorités sur le Sport scolaire facultatif dans les communes et la labélisation Fourchette verte des cantines scolaires et autres crèches

Contribution à l'atteinte des objectifs



5 communes (dont 2 nouvelles) de plus de 3'000 habitants sur les 23 existantes développent du Sport scolaire facultatif (22%).

Env. 50% des cantines (para)scolaires sont labélisées sur les 90% fixés d'ici 2012.

Processus



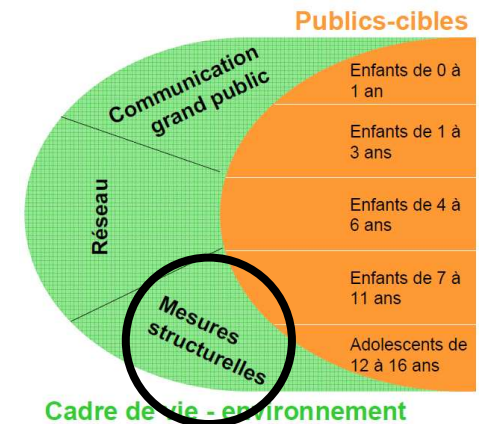
Démarche qualité de Fourchette verte est très exigeante en temps pour la formation et le suivi des labélisés. Objectif initial du Programme (90%) à reconsidérer.

Investissement en temps pour coacher les communes motivées à lancer le Sport scolaire facultatif dans les communes est énorme. Les résultats sont encourageants.

Rapport coûts-bénéfices



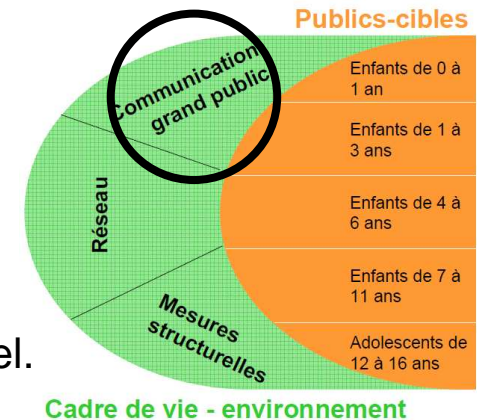
Les deux mesures sont bien perçues par les partenaires (politiques, institutionnels). La rentabilité à moyen et long terme sera intéressante.



Communication

Synthèse

Priorités sur la communication événementielle (Slowup).
Mise en valeur (médiatisation) des acteurs et projets lancés par conférences de presse, campagne nationale d'affichage PSS.
Création de supports du Centre avec un visuel graphique professionnel.



Contribution à l'atteinte des objectifs



90% des contacts « grand public » sont créés par la Slowup Valais et la Semaine du goût de Sion. Il faut toucher un plus grand territoire et offrir plus d'événements.



Médias suivent très bien les projets présentés et lancés du Programme.

Processus

Couplage campagne nationale d'affichage Pédibus et programme Pédibus Valais très efficace en termes de notoriété et opérationnel.



Événements grand public sont très intéressants car ils favorisent l'incitation par les enfants à bouger en famille.

Valorisation des acteurs du Programme par le Centre plaît aux médias (authenticité).



Lancement d'événements grand public est chronophage.

Surcoûts financiers et en temps de la production bilingue systématique des supports.

Rapport coûts-bénéfices



Événements grand public lourds à organiser mais contribuent à améliorer la notoriété des acteurs impliqués.

Réseau

Synthèse

Création d'une « institution », le Centre qui intègre systématiquement les deux thèmes alimentation et mouvement ensemble (projets/acteurs).
Mise en réseau intensive dès sa création entre les acteurs valaisans.

Contribution à l'atteinte des objectifs



La mise en route du travail de réseau s'est effectuée très rapidement et efficacement.

Processus

Statut du Centre de partenaire-acteur fonctionne du fait d'une stratégie cantonale en promotion de la santé via la CCPS et une répartition des tâches au niveau cantonal claire (DSS > LVPP > Centre > GRAM > Programme).



Rôle du Centre et son positionnement permet de faire converger stratégie cantonal « top down » et actions de terrain « bottom up ».

Soutien du Centre (coaching et financements) proportionnel et adéquat au Programme.

Réseau-ressource d'experts du Centre très efficace.

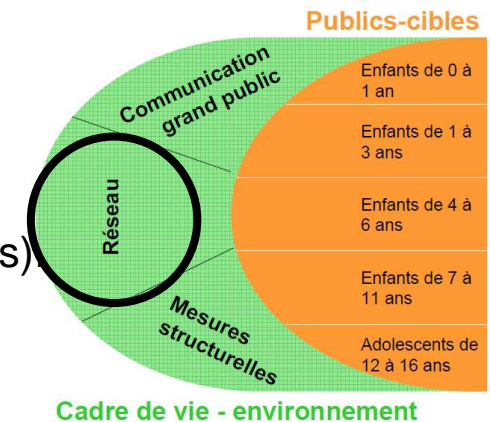


Réseau haut-valaisan totalement différent. Il faut créer des têtes-de-pont pour le Centre. Intra-réseau du monde de l'Ecole est multiple et complexe.

Rapport coûts-bénéfices



Part du temps affecté au réseau est importante mais rentable. L'effet boule de neige est palpable.



3. Bilan et projection

Bilan et projection

Modules

Achever le module en âge préscolaire > formations pédiatres, sages femmes.

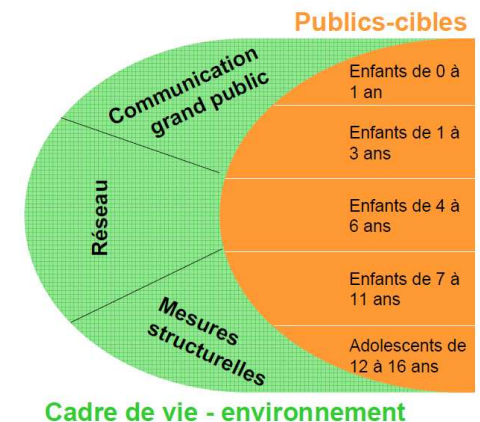
Développer le réseau actif autour des communautés migrantes.

Débuter le programme en âge scolaire (4-12) > implémentation de Fitte Kids et Senso5.

Mesures structurelles

Projets prioritaires Sport scolaire facultatif et labélisations Fourchette verte.

Améliorer le soutien (coaching et financement) aux projets développés par et dans les communes du Valais > Nouveau label « Commune en santé ».



Le label « Commune en santé »



Commune en santé

- Communes sans projets intégrés au programme "Poids corporel sain"
- Communes avec projets intégrés au programme "Poids corporel sain"
- Communes labellisées



24 mesu
en faveur de la
de votre comm

3. Label «Commune en santé»: quelles sont les conditions pour bénéficier de ce label?

Nombre de mesures similaires déjà en place dans votre commune

Cette liste de mesures n'est pas exhaustive. Elle indique les domaines d'action dans lesquels votre commune peut s'engager afin de favoriser la promotion de la santé de votre population. Il est intéressant d'analyser dans quel domaine ces mesures agissent et de déterminer les domaines encore peu couverts. Sur le graphique de droite, le motif orange indique le nombre de mesures par domaine déjà en place dans votre commune. Le motif vert indique les domaines où un potentiel d'amélioration existe. **Voulez-vous faire un rapide bilan pour votre commune ?**

Promotion de la santé dans votre commune: domaines d'action

- Espaces publics
- Economie et commerces
- Ecole
- Politique communale
- Animation et loisir
- Famille

Promotion de la santé dans votre commune: mesures par domaine

- Politique communale
- Espaces publics
- Economie et commerces
- Ecole
- Famille
- Animation et loisir

■ Mesures proposées
■ Mesures similaires existantes

Bilan et projection (suite)

Communication

Augmenter (création, coordination, co-financement) le nombre d'événements grand public adressés aux familles > Slowup intercantonale chablaisienne, walking day, snowing day.

Offrir des prestations logistiques de soutien aux associations à l'organisation de manifestations communautaires (stands, tentes, etc.)

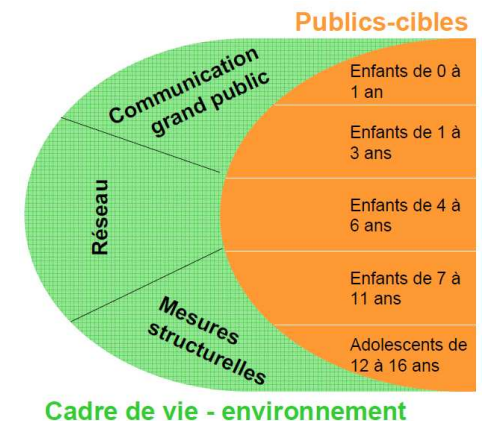
Renforcement de l'information à la population (association de consommateurs, publicité) et lobbying auprès des décideurs à renforcer.

Réseau

Il faut trouver un leader de réseau dans le Haut-Valais.

Les réseaux des communes et des communautés migrantes sont prioritaires.

Une coordination entre acteurs de la prévention et de la promotion de la santé améliorerait l'efficacité des actions diverses développées à travers le Valais.



Conclusion

The fun theory

